



T.C
AHLAT KAYMAKAMLIĞI
FATİH İLKOKULU MÜDÜRLÜĞÜ



2024-2028
STRATEJİK PLANI



Ahlat Fatih İlkokulu 2024- 2028 Stratejik Planı

T.C
AHLAT KAYMAKAMLIĞI
Fatih İlkokulu Müdürlüğü



2024-2028 STRATEJİK PLANI

Gelecek için yetiştirilen vatan çocuklarına, hiçbir güçlük karşısında baş eğmeyerek tam sabır ve dayanıklılık ile çalışmalarını ve öğrenimdeki çocuklarımızın anne ve babalarına da yavrularının öğrenimlerini tamamlaması için her fedakârlığı göze almaktan çekinmemelerini tavsiye ederim. Büyük tehlikeler önünde, uyanan milletlerin kararlarında ne kadar ısrarlı olduklarını tarih doğrulamaktadır. Silahı ile olduğu gibi kafasıyla da mücadele mecburiyetinde olan milletimizin, birincisinde gösterdiği kudreti ikincisinde de göstereceğine asla şüphem yoktur.

Mustafa Kemal ATATÜRK





Ahlat Fatih İlkokulu 2024- 2028 Stratejik Planı

Okul Bilgileri

İli :	Bitlis		İlçesi:	Ahlat	
Adres:	Kırklar Mahallesi Orta 1 Nolu Sokak No:1 Ahlat/Bitlis		Coğrafi Konum (link):	https://goo.gl/maps/ qtputBMETGk	
Telefon Numarası:	0434 414 05 48		Faks Numarası:	-	
e- Posta Adresi:	706152@ meb.k12.tr		Web sayfası adresi:	ahlatfatihilkokulu.meb. k12.tr/	
Kurum Kodu:	706152		Öğretim Şekli:	Tam Gün	
Okulun Hizmete Giriş Tarihi :	2010		Toplam Çalışan Sayısı :	13	
Öğrenci Sayısı:	Kız	106	Öğretmen Sayısı	Kadın	5
	Erkek	132		Erkek	4
	Toplam	238		Toplam	9
Derslik Başına Düşen Öğrenci Sayısı	30		Şube Başına Düşen Öğrenci Sayısı	30	
Öğretmen Başına Düşen Öğrenci Sayısı	26		Şube Başına 30'dan Fazla Olan Öğrencisi Olan Şube Sayısı	4	



Ahlat Fatih İlkokulu 2024- 2028 Stratejik Planı

SUNUŞ



Hızla gelişen ve değişen dünyamızda; kurumumuzun ve ülkemizin bu gelişim ve değişim içinde sorunları zamanında tespit ederek kalıcı çözümler üretmesi ve tedbirler alması için tüm iş ve eylemleri belli bir plan süreci içerisinde ele alıp değerlendirmesi gerekmektedir.

Kamuda etkin saygınlığın korunması, belirlenen misyon ve vizyon doğrultusunda alınan kararların uygulanması ile başarılabilecek, tüm uygulamaların sürekli ve etkili bir şekilde izlenip değerlendirilmesi ile gerçekleştirilebilecektir.

Okulumuzun, yukarıda ana hatları belirtilen işlevini en yüksek performansla gerçekleştirmesinin yolunun da, hem kendi kurumsal yapısını güçlendirmesinden, hem de üreteceği kaliteli bilgiyle, geleceğe güvenle bakan evrensel değerlerle donatılmış, rekabet edebilen, araştıran, sorgulayan, toplumsal değerlere duyarlı, kültür ve sanat bilinci gelişmiş bireyler yetiştirmesinden geçeceği kaçınılmaz bir gerçektir. Bunun için eğitim-öğretim, araştırma ve kamu hizmeti sorumluluklarını göz önünde bulundurarak evrensel değerlerle buluşacak kaliteyi yakalaması bir zorunluluktur.

Stratejik plan ile; çevre analizini de kapsayacak şekilde, okulumuzun idari anlamda durumu belirlenerek 2024-2028 yıllarına ait misyon, vizyon, stratejik amaç ve hedeflerinin ele alındığı bir gelecek projeksiyonu çizilmiştir. Planın hazırlanmasında emeği geçen personelimize ve ilgili birimlerimize, planın uygulama aşamasında kaliteli ve doğru bilginin üretilmesi ve çevresel etkinliğinin sağlanmasında, çağdaş ve evrensel değerler doğrultusunda bütünleşerek çalışacak tüm idari, öğretmen ve diğer personelimize teşekkür ediyor, başarılar diliyorum.

Kamuran KAPAN
Okul Müdürü



Ahlat Fatih İlkokulu 2024-2028 Stratejik Planı

İÇİNDEKİLER:

1. GİRİŞ VE STRATEJİK PLANIN HAZIRLIK SÜRECİ

- 1.1. Strateji Geliştirme Kurulu ve Stratejik Plan Ekibi
- 1.2. Planlama Süreci

2. DURUM ANALİZİ

- 2.1. Kurumsal Tarihçe
- 2.2. Uygulanmakta Olan Planın Değerlendirilmesi
- 2.3. Mevzuat Analizi
- 2.4. Üst Politika Belgelerinin Analizi
- 2.5. Faaliyet Alanları ile Ürün ve Hizmetlerin Belirlenmesi
- 2.6. Paydaş Analizi
- 2.7. Kuruluş İçi Analiz
 - 2.7.1. Teşkilat Yapısı
 - 2.7.2. İnsan Kaynakları
 - 2.7.3. Teknolojik Düzey
 - 2.7.4. Mali Kaynaklar
 - 2.7.5. İstatistik Veriler
- 2.8. Dış Çevre Analizi (Politik, Ekonomik, Sosyal, Teknolojik, Yasal ve Çevresel Çevre Analizi -PESTLE)
- 2.9. Güçlü ve Zayıf Yönler ile Fırsatlar ve Tehditler (GZFT) Analizi
- 2.10. Tespit ve İhtiyaçların Belirlenmesi

3. GELECEĞE BAKIŞ

- 3.1. Misyon
- 3.2. Vizyon
- 3.3. Temel Değerler

4. AMAÇ, HEDEF VE STRATEJİLERİN BELİRLENMESİ

- 4.1. Amaçlar
- 4.2. Hedefler
- 4.3. Performans Göstergeleri
- 4.4. Stratejilerin Belirlenmesi
- 4.5. Maliyetlendirme

5. İZLEME VE DEĞERLENDİRME

6. Tablo/Şekil/Grafikler/Ekler



1. GİRİŞ VE STRATEJİK PLANIN HAZIRLIK SÜRECİ





Ahlat Fatih İlkokulu 2024-2028 Stratejik Planı

1.1. Strateji Geliştirme Kurulu ve Stratejik Plan Ekibi

Strateji Geliştirme Kurulu: Okul müdürünün başkanlığında, bir okul müdür yardımcısı, bir öğretmen ve okul/aile birliği başkanı ile bir yönetim kurulu üyesi olmak üzere 5 kişiden oluşan üst kurul kurulur.

Stratejik Plan Ekibi: Okul müdürü tarafından görevlendirilen ve üst kurul üyesi olmayan müdür yardımcısı başkanlığında, belirlenen öğretmenler ve gönüllü velilerden oluşur.

Tablo 1. Strateji Geliştirme Kurulu ve Stratejik Plan Ekibi Tablosu

STRATEJİ GELİŞTİRME KURULU ÜYELERİ		STRATEJİK PLAN EKİBİ BİLGİLERİ	
ADI SOYADI	ÜNVANI	ADI SOYADI	ÜNVANI
Kamuran KAPAN	Okul Müdürü	Çağatay GÜLSAR	Müdür Yardımcısı
Çağatay GÜLSAR	Müdür Yardımcısı	Erkan GÜLER	Sınıf Öğretmeni
Adem UZAN	Sınıf Öğretmeni	Züleyha DURSUN	Sınıf Öğretmeni
İkram SORĞUÇ	Okul- Aile Birliği Başkanı	Furkan TAŞDEMİR	Sınıf Öğretmeni
Emre NACAROĞLU	Okul- Aile Birliği Üyesi		



Ahlat Fatih İlkokulu 2024-2028 Stratejik Planı

1.2. Planlama Süreci

2024-2028 dönemi stratejik plan hazırlanma süreci Strateji Geliştirme Kurulu ve Stratejik Plan Ekibi'nin oluşturulması ile başlamıştır. Ekip tarafından oluşturulan çalışma takvimi kapsamında ilk aşamada durum analizi çalışmaları yapılmış ve durum analizi aşamasında, paydaşlarımızın plan sürecine aktif katılımını sağlamak üzere paydaş anketi, toplantı ve görüşmeler yapılmıştır. Durum analizinin ardından geleceğe yönelim bölümüne geçilerek okulumuzun amaç, hedef, gösterge ve stratejileri belirlenmiştir.

Stratejik planlama ekibi tarafından, tüm iç ve dış paydaşların görüş ve önerileri bilimsel yöntemlerle analiz edilerek planlı bir çalışmayla stratejik plan hazırlanmıştır. Bu çalışmalarda izlenen adımlar;

a. Okulun var oluş nedeni (misyon), ulaşmak istenilen nokta (vizyon) belirlenip okulumuzun tüm paydaşlarının görüşleri ve önerileri alındıktan da vizyona ulaşmak için gerekli olan stratejik amaçlar belirlendi.

b. Stratejik amaçların gerçekleştirilebilmesi için hedefler konuldu. Hedefler stratejik amaçla ilgili olarak belirlendi. Hedeflerin spesifik, ölçülebilir, ulaşılabilir, gerçekçi, zaman bağlı, sonuç odaklı, açık ve anlaşılabilir olmasına özen gösterildi.

c. Hedeflere uygun belli bir amaca ve hedefe yönelen, başlı başına bir bütünlük oluşturan, yönetilebilir stratejiler belirlendi. Her bir strateji yazılırken; bu strateji "amacımıza ulaştırır mı" sorgulaması yapıldı.

d. Stratejilerin gerçekleştirilebilmesi için sorumlu ekipler ve zaman belirtildi.

e. Stratejilerin başarısını ölçmek için performans göstergeleri tanımlandı.

f. Strateji, alt hedefler ve faaliyet/projeler belirlenirken yasalar kapsamında yapmak zorunda olunan faaliyetler, paydaşların önerileri, çalışanların önerileri, önümüzdeki dönemde beklenen değişiklikler ve GZFT (SWOT) çalışması göz önünde bulunduruldu.

g. GZFT çalışmasında ortaya çıkan zayıf yanlar iyileştirilmeye, tehditler bertaraf edilmeye; güçlü yanlar ve fırsatlar değerlendirilerek kurumun faaliyetlerinde fark yaratılmaya çalışıldı; önümüzdeki dönemlerde beklenen değişikliklere göre de önlemler alınmasına özen gösterildi.

h. Strateji, Hedef ve Faaliyetler kesinleştikten sonra maliyetlendirme yapıldı.



2.

DURUM ANALİZİ





Ahlat Fatih İlkokulu 2024- 2028 Stratejik Planı

2. DURUM ANALİZİ

Stratejik planlama sürecinin ilk adımı olan durum analizi, okulumuzun “neredeyiz?” sorusuna cevap vermektedir. Okulumuzun geleceğe yönelik amaç, hedef ve stratejiler geliştirebilmesi için öncelikle mevcut durumda hangi kaynaklara sahip olduğu ya da hangi yönlerinin eksik olduğu ayrıca, okulumuzun kontrolü dışındaki olumlu ya da olumsuz gelişmelerin neler olduğu değerlendirilmiştir. Dolayısıyla bu analiz, okulumuzun kendisini ve çevresini daha iyi tanımasına yardımcı olacak ve stratejik planın sonraki aşamalarından daha sağlıklı sonuçlar elde edilmesini sağlayacaktır.

Durum analizi bölümünde, aşağıdaki hususlarla ilgili analiz ve değerlendirmeler yapılmıştır;

- ◆ Kurumsal tarihçe
- ◆ Uygulanmakta olan planın değerlendirilmesi
- ◆ Mevzuat analizi
- ◆ Üst politika belgelerinin analizi
- ◆ Faaliyet alanları ile ürün ve hizmetlerin belirlenmesi
- ◆ Paydaş analizi
- ◆ Kuruluş içi analiz
- ◆ Dış çevre analizi (Politik, ekonomik, sosyal, teknolojik, yasal ve çevresel analiz)
- ◆ Güçlü ve zayıf yönler ile fırsatlar ve tehditler (GZFT) analizi
- ◆ Tespit ve ihtiyaçların belirlenmesi



Ahlat Fatih İlkokulu 2024- 2028 Stratejik Planı

2.1. Kurumsal Tarihçe

Fatih İlkokulu ismini, İstanbul'u fetheden Osmanlı Hükümdarı Fatih Sultan Mehmet'ten almıştır.

Okulumuz 1967 yılında Alpaslan İlkokulu olarak eğitim-öğretime başlamıştır. 2006 yılına kadar eğitim-öğretime mevcut binasında devam etmiş, 2006 yılında yapılan yeni binasına taşınmıştır. Belli bir süre kapalı kalan okul binası 2010 yılında tadilatın geçirilerek Fatih ilköğretim Okulu olarak yeniden eğitim- öğretime açılmıştır. 6287 Nolu "İLKÖĞRETİM VE EĞİTİM KANUNU İLE BAZI KANUNLARDA DEĞİŞİKLİK YAPILMASINA DAİR KANUN" un 11 Nisan 2012'de Resmi Gazete'de yayımlanarak yürürlüğe girmesiyle Okulumuz Alpaslan Ortaokulu ile dönüşüm sonucu İlkokula dönüştürülmüştür. Ortaokul Öğrencilerimiz Alpaslan Ortaokuluna gitmiştir. 2013-2014 Eğitim-Öğretim yılından itibaren ilkokul olarak eğitim-öğretime devam etmektedir.

Okulumuz 275 metre kare üzerine oturtulmuş Kagir iki katlı okul binası ve 2585 metre kare okul bahçesi ile eğitim- öğretim vermeye devam etmektedir. Okulumuzdan mezun olan öğrenciler mahallede bulunan Alpaslan Ortaokulu'na yada ilçedeki diğer ortaokullara devam etmektedirler.





Ahlat Fatih İlkokulu 2024– 2028 Stratejik Planı

2.2. Uygulanmakta Olan Stratejik Planın Değerlendirilmesi

Mevcut planda Durum Analizi, Paydaş Analizi, Yükümlülükler ve Mevzuat Analizi, Kurum İçi ve Dışı Analiz, Üst Politika Belgeleri, GZFT (SWOT) Analizi kullanılmıştır. 2019-2023 Stratejik Planı Yasal Yükümlükler ve Mevzuat Analizi bölümü 652 sayılı Millî Eğitim Bakanlığının Teşkilat ve Görevleri Hakkında Kanun Hükmünde Kararname esaslarına göre belirlenmiştir. 2019-2023 Stratejik Planı Okulun Tarihçesi, Okulun Mevcut Durumu, Paydaş Analizi, GZFT Analizi, Misyonumuz, Vizyonumuz, Temel Değerlerimiz, Eğitim ve Öğretime Erişim, Eğitim ve Öğretimde Kalitenin Arttırılması, Kurumsal Kapasite, Güvenlik olmak üzere 11 faaliyet alanında gruplanmıştır.

2019-2023 stratejik planımız, Okul Müdürü Kamuran KAPAN başkanlığında görevli öğretmenlerimizin katılımıyla yapılan toplantılarda değerlendirilmiş ve sonuçları paylaşılmıştır. 2019-2023 stratejik planımızla birlikte hesap verilebilirlik anlayışı ile kaynakların etkili, ekonomik ve verimli bir şekilde elde edilmesi ve kullanılması sağlanmış, stratejik yönetim anlayışı kurum kültürü olarak benimsenmiştir. Planlama, çalışmaları izleme, değerlendirme ve denetleme süreçleri önem kazanmıştır.

Değerlendirme raporu, 2019-2023 Dönemi Stratejik Planının 2023 yılı hedeflere ve hedeflere ait performans göstergelerine ulaşma oranları dikkate alınarak hazırlanmıştır. Raporda; stratejik planda belirlenmiş olan amaç ve hedefler, sorumlu birim ve performans göstergeleri bazında değerlendirilmiştir.

Değerlendirmelerimiz neticesinde, hedef göstergelerimize etki eden önemli gelişmeler yaşandığı gözlemlenmiştir. Bu gelişmeler, planımızın bazı alanlarda başarısızlığa neden olmasına yol açmıştır. Özellikle şu anahtar konuları vurgulayabiliriz:

Pandemi Süreci: COVID-19 pandemisi, eğitim alanında büyük zorluklar yarattı. Dünya genelinde okulların kapanması veya sınırlı katılımı açık kalması, öğrenciler üzerinde olumsuz etkilere yol açtı.

Deprem Etkisi: Kahramanmaraş'ta yaşanan deprem, psikolojik ve sosyal hasara neden oldu ve öğrencilerin eğitimine olumsuz etkiledi.



Ahlat Fatih İlkokulu 2024- 2028 Stratejik Planı

Okul Kapanmaları: COVID-19 pandemisi nedeniyle ülkemizde okullar geçici olarak kapatılmış veya çevrimiçi eğitime geçilmiştir. Bu, öğrencilerin fiziksel olarak okula katılamamalarına neden olmuştur.

Çevrimiçi Eğitim Uygulamaları: Pandemi sırasında öğrenciler, öğretmenler ve eğitim kurumları, çevrimiçi eğitim platformlarına daha fazla bağımlı hale gelmiştir.

Öğrenci Başarısındaki Dalgalanmalar: Pandemi nedeniyle öğrenci başarıları dalgalanmıştır. Online eğitim, öğrencilerin motivasyonunu ve öğrenme süreçlerini etkilemiştir..

Öğrenci Devamsızlığı: Okulların kapanması veya karışık eğitim modelleri, öğrenci devamsızlığı sorunlarına yol açmıştır. Bazı öğrenciler, çevrimiçi eğitime erişimde sorun yaşamıştır.

Bu faktörler, hedeflerimize ulaşma konusunda karşılaştığımız önemi zorluklar olarak karşımıza çıkmıştır.

Ahlat Fatih İlkokulu olarak 2019-2023 Stratejik Planı'nın gerçekleşme durumu değerlendirildiğinde aşağıdaki konularda önemli iyileşmelerin sağlandığı ve bazı alanlarda sorunların devam ettiği görülmüştür:

İyileşmeler

Okul binasında ve fiziki mekanlarda iyileştirilmeler yapılmıştır.

Okulun Teknolojik Altyapısı geliştirilmiştir.

Okul binasının iç ve dış temizliği sağlanmıştır.

Okul binasında ve bahçesinde öğrencilerin güvenlikleri sağlanmıştır.

Okul binası ve bahçesinde iş sağlığı ve güvenliğine yönelik çalışmalar yapılmıştır.

Sorunlar

Yeterli sayıda kültürel ve sportif faaliyet yapılamaması.

Velilerin okul idaresine ve öğretmenlere yersiz müdahalelerde bulunmaları

Okul binasının dışında çöp konteynerlerinin yetersiz olması ve çöplerin duvar diplerine atılması.

Okulun önünden ve yanından geçen yol üzerinde bariyer ve kasislerin olmaması.



Ahlat Fatih İlkokulu 2024- 2028 Stratejik Planı

2.3. Yasal Yükümlülükler ve Mevzuat Analizi

YASAL YÜKÜMLÜLÜK (GÖREVLER)	DAYANAK(KANUN, YÖNETMELİK, GENELGE, YÖNERGE)
Atama	657 Sayılı Devlet Memurları Kanunu Milli Eğitim Bakanlığına Bağlı Okul ve Kurumların Yönetici ve Öğretmenlerinin Norm Kadrolarına İlişkin Yönetmelik Milli Eğitim Bakanlığı Eğitim Kurumları Yöneticilerinin Atama ve Yer Değiştirmelerine İlişkin Yönetmelik Milli Eğitim Bakanlığı Öğretmenlerinin Atama ve Yer Değiştirme Yönetmeliği
Ödül, Disiplin	Devlet Memurları Kanunu 6528 Sayılı Milli Eğitim Temel Kanunu İle Bazı Kanun ve Kanun Hükmünde Karamamelerde Değişiklik Yapılmasına Dair Kanun Milli Eğitim Bakanlığı Personeline Başarı, Üstün Başarı ve Ödül Verilmesine Dair Yönerge Milli Eğitim Bakanlığı Disiplin Amirleri Yönetmeliği
Okul Yönetimi	1739 Sayılı Milli Eğitim Temel Kanunu Milli Eğitim Bakanlığı İlköğretim Kurumları Yönetmeliği Milli Eğitim Bakanlığı Okul Aile Birliği Yönetmeliği Milli Eğitim Bakanlığı Eğitim Bölgeleri ve Eğitim Kurulları Yönergesi MEB Yönetici ve Öğretmenlerin Ders ve Ek Ders Saatlerine İlişkin Karar Taşınır Mal Yönetmeliği
Eğitim-Öğretim	Anayasa 1739 Sayılı Milli Eğitim Temel Kanunu 222 Sayılı İlköğretim ve Eğitim Kanunu 6287 Sayılı İlköğretim ve Eğitim Kanunu ile Bazı Kanunlarda Değişiklik Yapılmasına Dair Kanun Milli Eğitim Bakanlığı İlköğretim Kurumları Yönetmeliği Milli Eğitim Bakanlığı Eğitim Öğretim Çalışmalarının Planlı Yürütülmesine İlişkin Yönerge Milli Eğitim Bakanlığı Öğrenci Yetiştirme Kursları Yönergesi Milli Eğitim Bakanlığı Ders Kitapları ve Eğitim Araçları Yönetmeliği Milli Eğitim Bakanlığı Öğrencilerin Ders Dışı Eğitim ve Öğretim Faaliyetleri Hakkında Yönetmelik
Personel İşleri	Milli Eğitim Bakanlığı Personel İzin Yönergesi Devlet Memurları Tedavi ve Cenaze Giderleri Yönetmeliği Kamu Kurum ve Kuruluşlarında Çalışan Personelin Kılık Kıyafet Yönetmeliği Memurların Hastalık Raporlarını Verecek Hekim ve Sağlık Kurulları Hakkındaki Yönetmelik Milli Eğitim Bakanlığı Personeli Görevde Yükseltme ve Unvan Değişikliği Yönetmeliği Öğretmenlik Kariyer Basamaklarında Yükseltme Yönetmeliği
Mühür, Yazışma, Arşiv	Resmi Mühür Yönetmeliği Resmi Yazışmalarda Uygulanacak Usul ve Esaslar Hakkındaki Yönetmelik Milli Eğitim Bakanlığı Evrak Yönergesi Milli Eğitim Bakanlığı Arşiv Hizmetleri Yönetmeliği
Rehberlik ve Sosyal Etkinlikler	Milli Eğitim Bakanlığı Rehberlik ve Psikolojik Danışma Hizmetleri Yönet. Okul Spor Kulüpleri Yönetmeliği Milli Eğitim Bakanlığı İlköğretim ve Ortaöğretim Sosyal Etkinlikler Yönetmeliği
Öğrenci İşleri	Milli Eğitim Bakanlığı İlköğretim Kurumları Yönetmeliği Milli Eğitim Bakanlığı Demokrasi Eğitimi ve Okul Meclisleri Yönergesi Okul Servis Araçları Hizmet Yönetmeliği
İsim ve Tanıtım	Milli Eğitim Bakanlığı Kurum Tanıtım Yönetmeliği Milli Eğitim Bakanlığına Bağlı Kurumlara Ait Açma, Kapatma ve Ad Verme Yönetmeliği
Sivil Savunma	Sabotajlara Karşı Koruma Yönetmeliği Binaların Yangından Korunması Hakkındaki Yönetmelik Daire ve Müesseseler İçin Sivil Savunma İşleri Kılavuzu



Ahlat Fatih İlkokulu 2024- 2028 Stratejik Planı

2.4. Üst Politika Belgeleri Analizi

Üst politika belgeleri;

- ◆ 12. Kalkınma Planı
- ◆ Cumhurbaşkanlığı Programı,
- ◆ Orta Vadeli Program,
- ◆ Cumhurbaşkanlığı Yıllık Programı,
- ◆ Millî Eğitim Bakanlığı Stratejik Planı,
- ◆ İl Millî Eğitim Müdürlüğü Stratejik Planı,
- ◆ İlçe Millî Eğitim Müdürlüğü Stratejik Planı

2.5.Faaliyet Alanları ile Ürün/Hizmetlerin Belirlenmesi

FAALİYET ALANI: EĞİTİM	FAALİYET ALANI: YÖNETİM İŞLERİ
1- Rehberlik Hizmetleri Psikolojik Danışma Sınıf İçi Rehberlik Hizmetleri Meslek Tanıtımı ve Yönlendirme	1 -Öğrenci işleri hizmeti Kayıt- Nakil işleri Devam-devamsızlık Sınıf geçme İşlemleri Öğrenci başarısının değerlendirilmesi Öğrencilere yönelik her türlü belgenin düzenlenmesi Öğrenci sağlığı ve güvenliği
2- Sosyal-Kültürel Etkinlikler Yarışmalar Sergiler Öğrenci Gezileri Öğretmenler Sosyal Etkinlikleri Bayramlar-Belirli Gün ve Haftalarla İlgili törenler	2- Öğretmen işleri hizmeti Personel Terfi-İzin-Ücret-Maaş İşlemleri Hizmet Birleştirme işlemleri Personel işleri Doğum- ölüm vb. yardım evrakları düzenlenmesi Sendikal İşlemler
3- Spor Etkinlikleri Futbol Atletizm Voleybol Basketbol vb...	3- Büro İşleri hizmeti Satın Alma İşlemleri Muayene ve Teslim Alma İşlemleri Resmi Yazışma İşlemleri Arşiv Hizmetleri Halkla İlişkiler Planlama- Koordinasyon Stratejik Planın Uygulanması Donanım ve Teknoloji Disiplin ve Sicil İşlemleri Denetim Tif-Tefbis İşlemleri



Ahlat Fatih İlkokulu 2024- 2028 Stratejik Planı

FAALİYET ALANI: ÖĞRETİM	FAALİYET ALANI: YETİŞKİN EĞİTİMİ VE VELİLERLE İLİŞKİLER
1: Öğretimin Planlanması Planlar Öğretmenler Kurulu Zümre Öğretmenler Kurulu 2: Öğretimin Uygulanması Sınıf İçi Uygulamalar Gezi ve İnceleme Yetiştirme Kursları 3: Öğretimin Değerlendirilmesi Dönem İçi Değerlendirme Biçimlendirici Değerlendirme	1: Sağlık Hizmetleri Aile eğitimi semineri Anne baba eğitimi seminer 2: Kurslar Okuma-Yazma kursları 3: Velilerle İlgili Hizmetler Veli toplantıları Veli iletişim hizmetleri Okul-Aile Birliği faaliyetler

Ürün- Hizmet Listesi

Öğrenci kayıt, kabul ve devam işleri	Eğitim hizmetleri
Öğrenci başarısının değerlendirilmesi	Öğretim hizmetleri
Sınav işleri	Toplum hizmetleri
Sınıf geçme işleri	Kulüp çalışmaları
Öğrenim belgesi düzenleme işleri	Öğrenim Belgesi
Personel işleri	Sosyal, kültürel ve sportif etkinlikler
Öğrenci davranışlarının değerlendirilmesi	Burs hizmetleri
Öğrenci sağlığı ve güvenliği	Bilimsel araştırmalar
Okul çevre ilişkileri	Yaygın Eğitim
Rehberlik	Mezunlar (Öğrenci)



Ahlat Fatih İlkokulu 2024-2028 Stratejik Planı

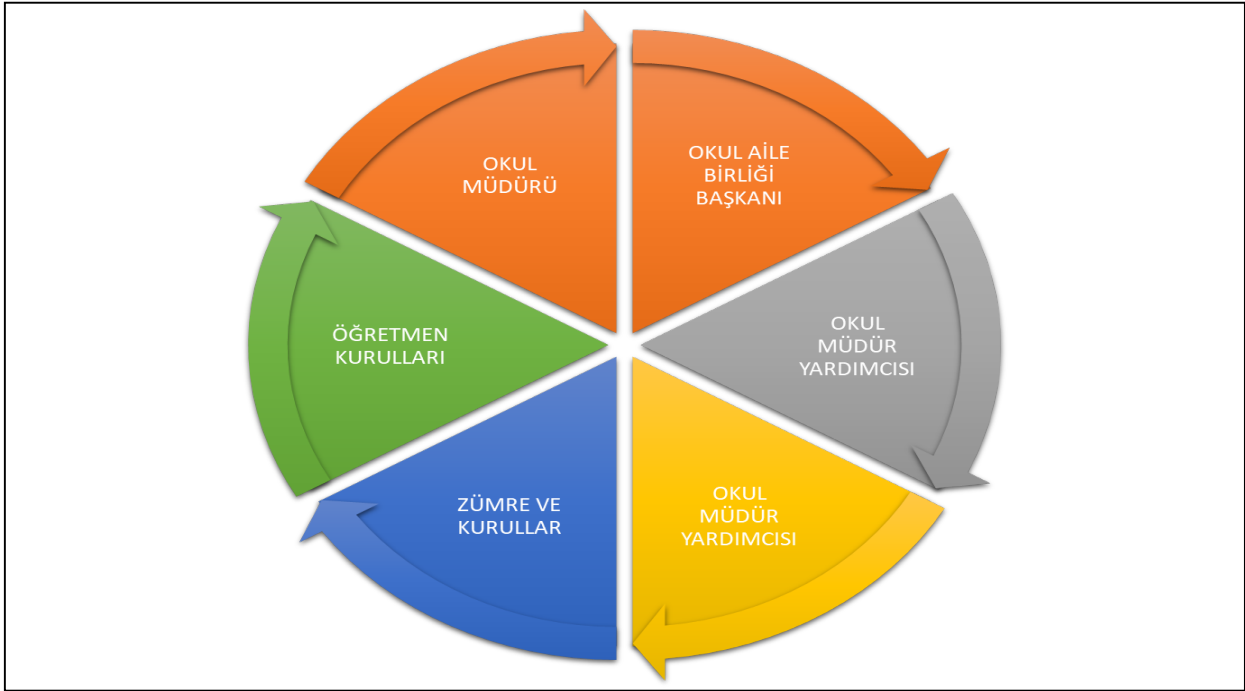
2.6. Paydaş Analizi

Paydaş analizi katılımı sağlamanın en önemli aracıdır. İdarenin etkileşim içerisinde olduğu tarafların stratejik planla ilgili görüşlerin dikkate alınması, okul hizmetlerinden yararlananların ihtiyaçları doğrultusunda şekillendirilmesi ile stratejik planın paydaşlar tarafından sahiplenilmesini ve başarı düzeyinin arttırılmasını sağlar. Eğitim açısından paydaş, bir okulun veya kurumun ürün ve hizmetleriyle ilgisi olan, okuldan doğrudan veya dolaylı, olumlu ya da olumsuz yönde etkilenen veya okulu etkileyen tüm tarafları içerir. Her bir paydaşın rolü okulun gelişimi için çok önemlidir. Başarılı bir okulun en hayati bileşeni, tüm paydaşların olumlu katılımıdır. Paydaşlar iç ve dış paydaşlar olarak sınıflandırılır.

İç paydaşlar, okulda gerçekleşen her faaliyetten doğrudan etkilenen veya bir faaliyeti ilerletme/yavaşlatma etkisine sahip olanlardır. Okulun bir parçası olan bireyleri ifade eder. Okul müdürü, müdür yardımcıları, öğretmenler, öğrenciler, destek personeli ve okul aile birliği üyeleri iç paydaşlara örnek olarak verilebilir.

Dış paydaşlar, okulun bir parçası olmayan ancak okulda gerçekleşen her faaliyetten dolaylı olarak etkilenen, bağlı/ilişkili/ilgili kişi, grup ya da kurumları ifade eder. Okulun dış paydaşları; veliler, il ve ilçe millî eğitim müdürlükleri, Valilik, kamu kurum ve kuruluşları, muhtarlar, sivil toplum ve özel sektör kuruluşları vb. olarak sıralanabilir.

Paydaşlarımızın görüşleri anket, toplantı, dilek ve istek kutuları, elektronik ortamda iletilen önerilerde dâhil olmak üzere çeşitli yöntemlerle sürekli olarak alınmaktadır.





Ahlat Fatih İlkokulu 2024-2028 Stratejik Planı

Tablo 2: Paydaş Listesi

PAYDAŞ LİSTESİ								
Paydaşlar	Kurum İçi-Dışı		Paydaş Türü					
	İç Paydaş	Dış Paydaş	Lider	Çalışanlar	Hedef Kitle	Temel Ortak	Stratejik Ortak	Tedarikçi
Yöneticilerimiz	√		√	√				
Öğretmen	√		√	√				
Öğrenci	√				√			
Veli	√				√		0	0
Okul Aile Birliği	√				√	√	√	
Memur ve Hizmetliler	√			√				
Resmi Okullarımız / Kurumlarımız		√				√		
Özel - Okullarımız / Kurumlarımız		√				√		
Bitlis Valiliği		√				√		
Belediye Başkanlığı		√					√	
İl Emniyet Müdürlüğü		√					0	
İlçe Emniyet Müdürlüğü		√					0	
Ahlat Kaymakamlığı		√				√	√	
İlçe Milli Eğitim Müdürlüğü		√				√		
Belediye Başkanlığı		√					√	√
Mal Müdürlüğü		√					√	
Eren Üniversitesi		√			0		√	0
Aile Politikalar Md.lüğü		√			0		√	0
Medya		√					0	
Eğitim Sendikaları		√					0	
İl Sağlık Müdürlüğü		√					0	0
İlçe Toplum Sağlığı Merkezi		√					√	
Tarım İl Müdürlüğü		√					0	0
İl Kültür ve Turizm Müdürlüğü		√					√	
Çevre ve Orman İl Müdürlüğü		√					0	
Türk Telekom Müdürlüğü		√						√
Meteoroloji Müdürlüğü		√					0	
Sivil Toplum Kuruluşları (Vakıf - Dernek)		√					0	0
Kantin İşleticileri		√					√	√
Servis İşleticileri		√					√	√
Özel Sektör		√			0		0	0
O: Bazı Paydaşlar, bir kısmı ile ilişki vardır.								
V: Paydaşların tamamı								



Ahlat Fatih İlkokulu 2024-2028 Stratejik Planı

Tablo 3: Yararlanıcı Ürün Tablosu

Ürün/Hizmet	Personel İşleri	Reberlik ve Yönlendirme	Öğrenci başarısının değerlendirilmesi	Öğrenci kayıt, kabul ve devam işleri	Öğrencilere Ücretsiz Ders Kitabı Dağıtım	Sınav İşleri	Sınıf geçme işleri	Öğrenim belgesi	Sporif Faaliyetler	Sosyal ve Kültürel Faaliyetler	Öğrenci davranışlarının değerlendirilmesi	Öğrenci sağlığı ve güvenliği	Mezurlar (Öğrenci)	Öğrenci Servisleri	Eğitim-Öğretimi ve Yönetimi Geliştirme Çalışmaları	Fiziki Mülk Geliştirme Çalışmaları	Staj İşleri	Okul çevre ilişkileri
Milli Eğitim Bakanlığı	✓	✓	✓	✓	✓	✓									✓	✓	✓	✓
Ankara Valiliği	✓														✓	✓	✓	✓
İl Milli Eğitim Müdürlüğü	✓	✓		✓	✓	✓			✓	✓		✓			✓	✓	✓	✓
Keçiören Kaymaklığı	✓				✓					✓					✓	✓		
Keçiören İlçe Milli Eğitim Müdürlüğü	✓	✓	✓	✓	✓	✓	✓	✓	✓	✓	✓	✓	✓	✓	✓	✓	✓	✓
Okullar /Kurumlar		✓							✓	✓					✓	✓	✓	✓
Ozel Öğretim Kurumları		✓	✓			✓			✓	✓								
Yöneticilerimiz	✓	✓	✓	✓	✓	✓	✓	✓	✓	✓	✓	✓	✓	✓	✓	✓	✓	✓
Öğretmenler	✓	✓	✓		✓	✓	✓	✓	✓	✓	✓	✓	✓	✓	✓	✓	✓	✓
Öğrenciler		✓			✓	✓			✓	✓		✓	✓	✓				✓
Okul aile birlikleri																	✓	✓
Memur ve Hizmetli	✓																✓	✓
Belediye									✓	✓							✓	✓
İlçe Sağlık Müdürlüğü												✓						
Meslek odaları		✓											✓					
Eğitim Sendikaları	✓														✓			✓
Vakıflar																	✓	✓
Muhtarlıklar																	✓	✓

Tablo 4: Paydaş Önem Matrisi

PAYDAŞIN ADI	Önem		Etki	
	Önemli	Önemsiz	Güçlü	Zayıf
Milli Eğitim Bakanlığı	✓		Birlikte çalış	
Kaymakamlık	✓		Birlikte çalış	
İlçe Milli Eğitim Müdürlükleri	✓		Birlikte çalış	
Okullar		✓		İzle
Yöneticiler	✓		Çalışmalara dâhil et	
Öğretmenler	✓		Çalışmalara dâhil et	
Öğrenciler	✓		Çalışmalara dâhil et	
Okul Aile Birlikleri	✓		Çalışmalara dâhil et	
Memur ve Hizmetliler	✓		Çalışmalara dâhil et	
Belediye		✓	Bilgilendir	
İlçe Sağlık Müdürlüğü		✓		İzle
Sendikalar		✓		İzle
Vakıflar		✓		İzle
Muhtarlıklar		✓		İzle



Ahlat Fatih İlkokulu 2024-2028 Stratejik Planı

PAYDAŞ GÖRÜŞLERİ:

2024-2028 Stratejik Plan hazırlanma sürecinde paydaşlarla işbirliği ve koordinasyon ilkesi doğrultusunda, politika ve stratejilerin birlikte oluşturulmasından hareketle iç paydaşlarımıza düzenlenen anketler sonucunda paydaş anketleri sonuçları aşağıdaki tablolarda belirtilmiştir:

FATİH İLKOKULU		STRATEJİK PLANI (2024-2028)	
“ İÇ PAYDAŞ ÖĞRENCİ GÖRÜŞ VE DEĞERLENDİRMELERİ” ANKET FORMU			
ÖĞRENCİ MEMNUNİYET ANKETİ		MEMNUNİYET ANKET SONUCU	
SIRA NO	GÖSTERGELER	SONUÇ	SONUÇ %
1	Okulumu seviyorum.	4.25	85.00
2	Okulda kendimi güvende hissediyorum.	4.50	90.00
3	Okulun içi ve bahçesi temizdir.	4.32	86.40
4	Öğretmenim adildir.	4.18	83.60
5	Öğretmenim benimle ilgileniyor.	4.21	84.20
6	Yardıma ihtiyacım olursa öğretmenim bana yardım eder.	4.83	96.60
7	Öğretmenim derse katılmamı sağlar.	4.41	88.20
8	Öğretmenim dersleri farklı araçlar kullanarak anlatır.	3.95	79.00
9	Okulda ders dışı eğlenceli etkinlikler var.	3.34	66.80
10	Teneffüslerde ihtiyaçlarımı giderebiliyorum.	3.48	69.60
11	Öğretmenim her gün beni çok çalıştırıyor	3.75	75.00
GENEL DEĞERLENDİRME		4.11	82.21



Ahlat Fatih İlkokulu 2024-2028 Stratejik Planı

FATİH İLKOKULU		STRATEJİK PLANI (2024-2028)	
“ İÇ PAYDAŞ ÖĞRETMEN GÖRÜŞ VE DEĞERLENDİRMELERİ” ANKET FORMU			
ÖĞRENCİ MEMNUNİYET ANKETİ		MEMNUNİYET ANKET SONUCU	
SIRA NO	GÖSTERGELER	SONUÇ	SONUÇ %
1	Okulun misyonu ve vizyonunu tam olarak anlıyorum.	4.00	80.00
2	Okulda eğitim ve yönetim kalitesi sürekli olarak gelişiyor.	4.50	90.00
3	Okul temiz ve hijyeniktir.	4.50	90.00
4	Okul, öğrencilerin ve personelin güvenliğini sağlamak için uygun güvenlik önlemleri alır.	4.50	90.00
5	Okul, yeni kabul edilen öğrencilere uygun desteği sağlar.	5.00	100.00
6	Okulumuz mesleki yeterliliğimi geliştirmek için eğitim fırsatları sunuyor.	3.75	75.00
7	Okul yönetimimiz öğretmenleri etkin bir şekilde yönlendirir.	4.50	90.00
8	Okulumuz, öğrencilerin öğrenme ilgisini uyandıracak bir öğrenme ortamı oluşturmuştur.	4.18	83.60
9	Etkili bir öğretmen olmak için ihtiyaç duyduğum kaynaklara erişimim var.	4.21	84.20
10	Bana sunulan kaynakları kullanmak için gerekli eğitime sahibim.	4.83	96.60
11	Okulumuzun, farklı ihtiyaçları olan öğrencileri desteklemek için etkin bir politikası vardır.	3.75	75.00
12	Okulumuz müfredat uygulamasını etkin bir şekilde izler.	5.00	100.00
13	Okulumuz, velilere uygun etkinlikler düzenlemektedir.	3.75	75.00
14	Diğer öğretmenlerle iş birliği yaparım.	5.00	100.00
15	Okul personeli arasında dostane bir ilişki sürdürülür.	5.00	100.00
16	Takım ruhumuz ve moralimiz yüksek.	5.00	100.00
17	Okulumuza aidiyet hissediyorum.	5.00	100.00
GENEL DEĞERLENDİRME		4.50	90.00



Ahlat Fatih İlkokulu 2024-2028 Stratejik Planı

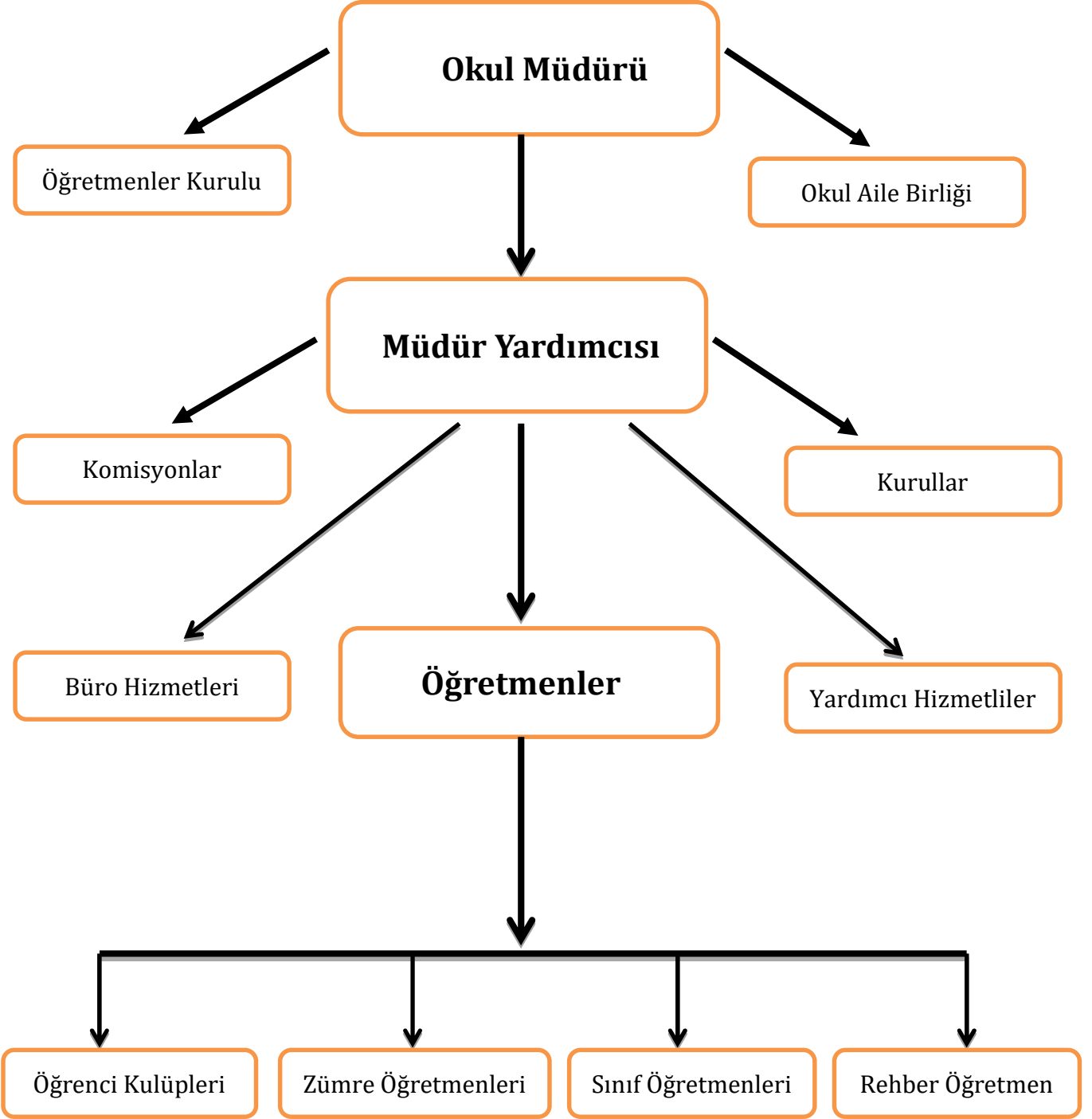
FATİH İLKOKULU		STRATEJİK PLANI (2024-2028)	
“ İÇ PAYDAŞ VELİ GÖRÜŞ VE DEĞERLENDİRMELERİ” ANKET FORMU			
ÖĞRENCİ MEMNUNİYET ANKETİ		MEMNUNİYET ANKET SONUCU	
SIRA NO	GÖSTERGELER	SONUÇ	SONUÇ %
1	Okulun misyonu ve vizyonunu tam olarak anlıyorum	3.45	69.00
2	Okulda eğitim ve yönetim kalitesi sürekli olarak gelişiyor.	4.21	84.20
3	Okul temiz ve hijyeniktir.	4.50	90.00
4	Okul, öğrencilerin ve personelin güvenliğini sağlamak için uygun güvenlik önlemleri alır.	4.18	83.60
5	Okul, yeni kabul edilen öğrencilere uygun desteği sağlar.	4.83	96.60
6	Okul, çocuğumun okumaya olan ilgisini geliştirmesine yardımcı olabilir.	4.75	75.00
7	Okul çocuğumun öğrenme ilgisini güçlendiriyor.	4.35	87.00
8	Okul çocuğumun ahlaki gelişimini teşvik edebilir.	4.75	95.00
9	Okulda kullanılan değerlendirme yöntemleri çocuğumun gelişimini tüm yönleriyle anlamama yardımcı oluyor.	3.75	75.00
10	Okul, çocuğumun öğrenme performansı ve gelişimi hakkında beni iyi bilgilendiriyor.	3.84	76.80
11	Okul çocuğuma duygusal rahatsızlık ve öğrenme güçlükleri ile karşılaştığımda yeterli desteği ve rehberlik sağlar.	3.75	75.00
12	Öğretmenlerin benimle iletişim kurma yöntemlerinden memnunum.	4.67	93.40
13	Herhangi bir problem durumunda müdür endişelerime cevap veriyor.	4.85	97.00
14	Okulda, velilerin ihtiyaçlarına uygun eğitim faaliyetleri düzenlenir.	3.24	64,80
15	Okul, çocukların gelişimini desteklemek için velilerle iyi bir ilişki kurar.	4.38	87.60
16	Okul, aktif veli katılımını teşvik eder.	4.55	91.00
17	Okulun veli etkinliklerine aktif olarak katılırım.	3.16	63.20
18	Bir veli olarak okula aidiyet hissediyorum.	3.58	71.60
19	Çocuğumun ev ödevlerini tamamlamasını sağlarım.	4.32	86.40
20	Çocuğumu okumaya teşvik ederim.	4.78	95.60
21	Çocuğumun her gün okula gitmesini sağlarım.	4.95	99.00
22	Çocuğumun eğitiminde aktif bir ortağım.	4.18	83.60
GENEL DEĞERLENDİRME		4.22	84.40



Ahlat Fatih İlkokulu 2024-2028 Stratejik Planı

2.7. Okul İçi Analiz

2.7.1. Okulun Teşkilat Yapısı (Organizasyon Şeması)





Ahlat Fatih İlkokulu 2024-2028 Stratejik Planı

2.7.2. İnsan Kaynakları

Tablo 5. Çalışanların Görev Dağılımı

Çalışanın Unvanı	Görevleri
Okul Müdürü	<ol style="list-style-type: none">1. Ders okutmak2. Kanun, tüzük, yönetmelik, yönerge, program ve emirlere uygun olarak görevlerini yürütmeye,3. Okulu düzene koyar, Denetler.4. Okulun amaçlarına uygun olarak yönetilmesinden, değerlendirilmesinden ve gelişmesinden sorumludur.5. Okul müdürü, görev tanımında belirtilen diğer görevleri de yapar.
Müdür Yardımcısı	<ol style="list-style-type: none">1. Ders okutur.2. Okulun her türlü eğitim-öğretim, yönetim, öğrenci, personel, tahakkuk, ayniyat, yazışma, sosyal etkinlikler, yatılılık, bursluluk, güvenlik, beslenme, bakım, nöbet, koruma, temizlik, düzen, halkla ilişkiler gibi işleriyle ilgili olarak okul müdürü tarafından verilen görevleri yapar.3. Müdür yardımcıları, görev tanımında belirtilen diğer görevleri de yapar.
Öğretmenler	<ol style="list-style-type: none">1. İlköğretim okullarında dersler sınıf veya branş öğretmenleri tarafından okutulur.2. Öğretmenler, kendilerine verilen sınıfın veya şubenin derslerini, programda belirtilen esaslara göre plânlamak, okutmak, bunlarla ilgili uygulama ve deneyleri yapmak, ders dışında okulun eğitim-öğretim ve yönetim işlerine etkin bir biçimde katılmak ve bu konularda kanun, yönetmelik ve emirlerde belirtilen görevleri yerine getirmekle yükümlüdürler.3. Sınıf öğretmenleri, okuttukları sınıfı bir üst sınıfta da okuturlar.4. İlköğretim okullarının 4'üncü ve 5'inci sınıflarında özel bilgi, beceri ve yetenek isteyen; beden eğitimi, müzik, görsel sanatlar, din kültürü ve ahlâk bilgisi, yabancı dil ve bilgisayar dersleri branş öğretmenlerince okutulur.5. Derslerini branş öğretmeni okutan sınıf öğretmeni, bu ders saatlerinde yönetimce verilen eğitim-öğretim görevlerini yapar.6. Okulun bina ve tesisleri ile öğrenci mevcudu, yatılı-gündüzlü, normal veya ikili öğretim gibi durumları göz önünde bulundurularak okul müdürlüğünce düzenlenen nöbet çizelgesine göre öğretmenlerin, normal öğretim yapan okullarda gün süresince, ikili öğretim yapan okullarda ise kendi devresinde nöbet tutmaları sağlanır.7. Yönetici ve öğretmenler; Resmî Gazete, Tebliğler Dergisi, genelge ve duyurulardan elektronik ortamda yayımlananları Bakanlığın web sayfasından takip eder.8. Elektronik ortamda yayımlanmayanları ise okur, ilgili yeri imzalar ve uygularlar.9. Öğretmenler dersleri ile ilgili araç-gereç, laboratuvar ve işliklerdeki eşyayı, okul kütüphanesindeki kitapları korur ve iyi kullanılmasını sağlarlar.
Yardımcı Hizmetler Personeli	<ol style="list-style-type: none">1. Yardımcı hizmetler sınıfı personeli, okul yönetimince yapılacak plânlama ve iş bölümüne göre her türlü yazı ve dosyayı dağıtmak ve toplamak,2. Başvuru sahiplerini karşılamak ve yol göstermek,3. Hizmet yerlerini temizlemek, Aydınlatmak ve ısıtma yerlerinde çalışmak,4. Okula getirilen ve çıkarılan her türlü araç-gereç ve malzeme ile eşyayı taşıma ve yerleştirme işlerini yapmakla yükümlüdürler.



Ahlat Fatih İlkokulu 2024-2028 Stratejik Planı

Tablo 6. İdari Personelin Hizmet Süresine İlişkin Bilgiler

Hizmet Süreleri	2024 Yılı İtibarıyla	
	Kişi Sayısı	%
1-4Yıl	0	0
5-6Yıl	0	0
7-10Yıl	0	0
10.....Üzeri	2	100

Tablo 7. Okul/Kurumda Oluşan Yönetici Sirkülasyonu Oranı

	Yıl İçerisinde Okuldan Ayrılan Yönetici Sayısı			Yıl İçerisinde Okulda Göreve Başlayan Yönetici Sayısı		
	2021	2022	2023	2021	2022	2023
TOPLAM	0	0	0	0	0	0

Tablo 8. İdari Personelin Katıldığı Hizmet İçi Programları

Adı ve Soyadı	Görevi	Katıldığı Çalışmanın Adı	Katıldığı Yıl	Faaliyet Türü
Kamuran KAPAN	Müdür	Etik Eğitimi Semineri	2024	Seminer
		FATİH Projesi Alan Bazlı Öğretim Süreci Tasarımı Kursu	2024	Kurs
		İnterneti Anlamak Eğitimi Kursu	2024	Kurs
		Okullarda Hijyen Eğitimi Semineri	2023	Seminer
		MEB Birim Amirlerinin Öğretmen Bilgilendirme Semineri	2023	Seminer
		Okul Kültürünün Geliştirilmesi Semineri	2023	Seminer
		Çocuk ve Ergenlerde Kayıp ve Yas Semineri	2023	Seminer
		Bağımlılıkla Mücadele Semineri 1	2023	Seminer
		Sınıf Öğretmenlerinin Matematik Öğretim Becerilerinin Geliştirilmesi Semineri	2022	Seminer
		İlkokulda Gelişim ve Öğrenmenin Değerlendirilmesi Semineri	2022	Seminer
		Sınıf İçi Ölçme ve Değerlendirme Semineri	2022	Seminer
		Uzman Öğretmenlik Eğitim Programı Semineri	2022	Seminer
		Matematik Dersi Yaz Okulu Tanıtım Semineri	2022	Seminer
		İngilizce Dersi Yaz Okulu Tanıtım Semineri	2022	Seminer
		Ölçme ve Değerlendirmede Yenilikçi Yaklaşımlar Semineri	2022	Seminer
		Dijital Okuryazarlık (Bilgi ve İnternet Okuryazarlığı) Semineri	2022	Seminer
		İklim Değişikliği ve Çevre Eğitimi Semineri	2022	Seminer
		Çocuk İşçiliği ve Eğitim Semineri	2022	Seminer
		Fatih Projesi Okullar Envanter Giriş Modülü Kullanımı Semineri	2022	Seminer



Ahlat Fatih İlkokulu 2024-2028 Stratejik Planı

Adı ve Soyadı	Görevi	Katıldığı Çalışmanın Adı	Katıldığı Yıl	Faaliyet Türü
Kamuran KAPAN	Müdür	Akran Zorbalığı Semineri	2022	Seminer
		Kapsayıcı Eğitim Semineri	2022	Seminer
		Atık Yönetimi ve Sıfır Atık Semineri	2022	Seminer
		Madde Bağımlılığı Semineri	2022	Seminer
		İhmal ve İstismar Semineri	2022	Seminer
		Öğretimsel Liderlik Semineri	2022	Seminer
		Sınıf Öğretmenlerinin Uzaktan Eğitim Süreçlerinde İlk Okuma Yazma ve Matematik Öğretimi Becerilerinin Geliştirilmesi Uzaktan Eğitim Semineri	2021	Seminer
		Özel Eğitim ve Rehberlik Kursu	2006	Kurs
		e-Sınav Uygulama ve İzleme Sorumlusu Kursu	2023	Kurs
		Acil Durum Ekipleri Eğitimi Semineri	2023	Seminer
		Yönetici Geliştirme Programı Semineri 2	2022	Seminer
		Yönetici Geliştirme Programı Semineri 1	2022	Seminer
		Kapsayıcı Eğitim Yöneticilerin Eğitimi Kursu	2018	Kurs
		Muhakkiklik Semineri (2. Grup)	2018	Seminer
		Yangın Eğitimi Kursu	2018	Kurs
		HEM Öğretmen, Usta Öğretici Oryantasyon Kursu	2017	Kurs
		Doküman Yönetim Sistemi Kullanıcı Eğitim Semineri	2017	Seminer
		Özel Yetenekliler Destek Eğitim Odası Farkındalık Semineri	2016	Seminer
		Performans Değerlendirme Semineri	2016	Seminer
		Ekolojik Okuryazarlık Semineri	2014	Seminer
		İlköğretim Kurumları Standartları Semineri (İKS)	2012	Seminer
Protokol Kuralları ve Toplantı Yönetimi Semineri	2011	Seminer		
Stratejik Plan Hazırlama Semineri	2010	Seminer		
Özel Eğitim Hizmetleri Semineri	2008	Seminer		
Fen Araçlarını Tanıma Ve Kullanma Semineri	2008	Seminer		



Ahlat Fatih İlkokulu 2024-2028 Stratejik Planı

Adı ve Soyadı	Görevi	Katıldığı Çalışmanın Adı	Katıldığı Yıl	Faaliyet Türü
Çağatay GÜLSAR	Müdür Yardımcısı	Etik Eğitimi Semineri	2024	Seminer
		MEB Birim Amirlerinin Öğretmen Bilgilendirme Semineri	2023	Seminer
		Özel Yetenekli Öğrencilerin Ayırt Edici Özellikleri Semineri	2023	Seminer
		Bağımlılıkla Mücadele Semineri 1	2023	Seminer
		Sorumluluk, Liderlik ve Değerler Eğitimi Semineri	2022	Seminer
		Sınıf Öğretmenlerinin Matematik Öğretim Becerilerinin Geliştirilmesi Semineri	2022	Seminer
		Sınıf Öğretmenlerinin Uzaktan Eğitim Süreçlerinde İlk Okuma Yazma ve Matematik Öğretimi Becerilerinin Geliştirilmesi Uzaktan Eğitim Semineri	2021	Seminer
		İlkokulda Gelişim ve Öğrenmenin Değerlendirilmesi Semineri	2022	Seminer
		Sınıf İçi Ölçme ve Değerlendirme Semineri	2022	Seminer
		Uzman Öğretmenlik Eğitim Programı Semineri	2022	Seminer
		Hizmet İçi Eğitimde Yeni Yaklaşımlar, Uzman Öğretmenlik ve Başöğretmenlik Süreci Semineri	2022	Seminer
		Öğretmen Olmak Semineri	2022	Seminer
		Ölçme ve Değerlendirmede Yenilikçi Yaklaşımlar Semineri	2022	Seminer
		Dijital Okuryazarlık (Bilgi ve İnternet Okuryazarlığı) Semineri	2022	Seminer
		İklim Değişikliği ve Çevre Eğitimi Semineri	2022	Seminer
		Kapsayıcı Eğitim Semineri	2022	Seminer
		Atık Yönetimi ve Sıfır Atık Semineri	2022	Seminer
		Özel Ulaştırma Hizmetleri Mesleki Eğitim ve Geliştirme (SRC) Teorik ve Uygulama Sınav Sorumlusu Semineri	2021	Seminer
		Aile Eğitimi (0-18 Yaş) Yenileme Semineri	2014	Seminer
		Aile Eğitim(0-18 Yaş) Kursu	2011	Kurs
		e-Sınav Uygulama ve İzleme Sorumlusu Kursu	2023	Kurs
		Acil Durum Ekipleri Eğitimi Semineri	2023	
		Okul Tabanlı Afet Eğitimi Semineri	2020	
		Doküman Yönetim Sistemi Kullanıcı Eğitim Semineri	2019	
		Okul Aile İşbirliği Geliştirme Programı Eğitimi Kursu	2019	Kurs
		HEM Öğretmen, Usta Öğretici Oryantasyon Kursu	2017	Kurs
		Özel Yetenekliler Destek Eğitim Odası Farkındalık Kursu	2017	Kurs
		Sınıfında Yabancı Uyrıklı Öğrenci Bulunan Öğretmenlerin Eğitimi Kursu	2017	Kurs
		Osmanlı Türkçesi (Temel Seviye) Kursu	2015	Kurs
		İnteraktif Eğitim Teknikleri Semineri (1)	2013	Seminer
Temel Eğitim Öğretmenlerinin Mesleki Gelişim Eğitimi ve Çalışmaları 2. GRUP	2012	Seminer		
İlköğretim Kurumları Standartları Semineri (İKS)	2012	Seminer		



Ahlat Fatih İlkokulu 2024-2028 Stratejik Planı

Tablo 9. Öğretmenlerin Hizmet Süreleri (Yıl İtibarıyla)

Hizmet Süreleri	Kadın	Erkek	Toplam
1-3 Yıl	1	1	2
4-6 Yıl	3	1	4
7-10 Yıl	1	2	3

Tablo 10. Kurumda Gerçekleşen Öğretmen Sirkülasyonunun Oranı

	Yıl İçerisinde Kurumdan Ayrılan Öğretmen Sayısı			Yıl İçerisinde Kurumda Göreve Başlayan Öğretmen Sayısı		
	2021	2022	2023	2021	2022	2023
TOPLAM	2	1	2	2	2	3

Tablo 11. Öğretmenlerin Katıldığı Hizmet İçi Eğitim Programları

Adı ve Soyadı	Branşı	Katıldığı Çalışmanın Türü ve Sayısı		Toplam
		Seminer	Kurs	
Adem UZAN	Sınıf Öğretmenliği	30	7	37
Erkan GÜLER	Sınıf Öğretmenliği	10	6	16
Fatma KESKİN ATAY	Sınıf Öğretmenliği	22	4	26
Aleyna DAĞDELEN	Sınıf Öğretmenliği	9	5	14
Burak DEMİRTAŞ	Sınıf Öğretmenliği	32	11	43
ÜmmüGülsüm YILDIRIM	Sınıf Öğretmenliği	10	4	14
Hatice RÖZGAR	İngilizce Öğretmenliği	40	1	41
Züleyha DURSUN	Sınıf Öğretmenliği	19	7	26
Furkan TAŞDEMİR	Sınıf Öğretmenliği	5	0	5

Tablo 12. Kurumdaki Mevcut Hizmetli/ Memur Sayısı

	Görevi	Erkek	Kadın	Eğitim Durumu	Hizmet Yılı	Toplam
1	Memur	0	0	0	0	0
2	Hizmetli	1	0	İlkokul	24	1
3	Hizmetli	1	0	Ortaokul	6	1



Ahlat Fatih İlkokulu 2024-2028 Stratejik Planı

2.7.3. Teknolojik Düzey

Teknolojinin önemi ve çağdaş eğitim anlayışımızdan hareketle öğretmenlerimiz, ders ortamında bilgisayar, projeksiyon, mikroskop, fotokopi makinesi, internet vb. araç-gereçleri ihtiyaç duyduklarında kullanmaktadırlar. Okulumuz TNet internet ile internete bağlanmaktadır. İnternet okulumuzdaki tüm bilgisayarlara ulaşmaktadır. İdarecilerimizin odalarında ve Öğretmenler odasında bilgisayar, tüm sınıflarımızda etkileşimli tahta mevcuttur. Ayrıca okulumuzun internet sitesi bulunmaktadır. Okulumuzda günün şartlarına ve ekonomik koşullarına uygun olmayan araç-gereçler yenileri ile değiştirilmektedir. Açığa çıkan kullanım fazlası araçlar imkânları olmayan okullara hibe edilmektedir.

Tablo 13. Teknolojik Araç-Gereç Durumu

Araç-Gereçler	2021	2022	2023	İhtiyaç
Etkileşimli Tahta	0	0	8	0
Masa Üstü Bilgisayar	4	4	4	0
Taşınabilir Bilgisayar	0	0	1	0
Projeksiyon Sayısı	7	7	7	0
Tv Sayısı	0	0	1	0
Yazıcı Sayısı	1	2	2	0
Fotokopi Makinesi Sayısı	1	2	2	0
Güvenlik Kamerası	0	3	8	0
Okul Zil Sistemi	0	1	1	0
İnternet Bağlantısı	1	1	1	0

Tablo 14. Fiziki Mekân Durumu

Fiziki Mekân	Var	Yok	Adedi	İhtiyaç	Açıklama
Öğretmen Çalışma Odası	X		1	1	Yetersiz
Ekipman Odası		X		1	
Kütüphane		X		1	
Rehberlik Servisi		X		1	
Resim Odası		X			
Müzik Odası		X			
Çok Amaçlı Salon		X		1	
Spor Salonu		X		1	
Yardımcı Personel Odası		X		1	
Destek Eğitim Odası		X		1	
Fen Bilgisi Laboratuvarı		X		1	



Ahlat Fatih İlkokulu 2024-2028 Stratejik Planı

2.7.4. Mali Kaynaklar

Tablo 15. Kaynak Tablosu

Kaynaklar	2024	2025	2026	2027	2028
Genel Bütçe	85.873	110.134	140.573	180.647	235.542
Okul Aile Birliği	5.000	8.000	13.000	18.000	24.000
Özel İdare	0	0	0	0	0
Kira Gelirleri	0	0	0	0	0
Dış Kaynak/Projeler	0	0	0	0	0
Diğer	0	0	0	0	0
TOPLAM	90.873	118.134	153.573	199.647	259.542

Tablo 16. Harcama Kalemleri

Harcama Kalemi	Çeşitleri
Personel	Sözleşmeli olarak çalışan personelin (sekreter temizlik, güvenlik) ücret, vergi, sigorta vb. giderleri
Onarım	Okul binası ve tesisatlarıyla ilgili her türlü küçük onarım; makine, bilgisayar, yazıcı vb. bakım/giderleri
Sosyal-sportif faaliyetler	Etkinlikler ile ilgili giderler
Temizlik	Temizlik malzemeleri alımı
Kırtasiye	Her türlü kırtasiye ve sarf malzemesi giderleri

17. Gelir- Gider Tablosu

YILLAR	2021		2022		2023	
	GELİR	GİDER	GELİR	GİDER	GELİR	GİDER
Temizlik	1,600	0	115.200	42.200	117.530	39.730
Küçük Onarım		0		0		18.000
Bilgisayar Harcamaları		0		10.000		0
Büro Makineleri Harcamaları		0		15.000		12.000
Güvenlik Kamerası		0		9.400		25.800
Sosyal Faaliyetler		0		24.700		0
Kırtasiye		1.557		13.800		22.000
GENEL		1.557		115.100		117.530



Ahlat Fatih İlkokulu 2024-2028 Stratejik Planı

2.7.5. İstatistik Veriler

Tablo 18. Öğrenci/ Öğretmen Durumu

YILLAR	Öğretmen Sayısı	Toplam Öğrenci Sayısı	Öğretmen Başına Düşen Öğrenci Sayısı	Derslik Başına Düşen Öğrenci Sayısı	Kaynaştırma Eğitimine Tabi Öğrenci Sayısı
2021	9	207	23	26	9
2022	9	212	24	27	8
2023	9	226	25	28	7

Tablo 19. İYEP Öğrenci Kursları

YILLAR	Açılan Kurs Sayısı	Kurslarda Görev Alan Öğretmen Sayısı	Kurslara Katılan Öğrenci Sayısı	Türkçe Dersi Kazanımlarına Ulaşma Oranı %	Matematik Dersi Kazanımlarına Ulaşma Oranı %
2021	1	1	10	50	40
2022	5	5	25	60	50
2023	2	2	20	50	45

Tablo 20. Akademik Başarı ve Öğrenci Devam Durumu

YILLAR	Öğrenci Sayısı	Sınıf Geçen Öğrenci		Sınıf Tekrarına Kalan Öğrenci		Sürekli Devamsız Öğrenci		20 Gün ve Üzeri Devamsız Öğrenci	
		Sayısı	Oranı	Sayısı	Oranı	Sayısı	Oranı	Sayısı	Oranı
2021	207	190	91,8	17	8,2	0	0	0	0
2022	212	211	99,5	1	0,5	0	0	44	20
2023	226	221	97,8	5	2,2	2	0,8	22	10



Ahlat Fatih İlkokulu 2024-2028 Stratejik Planı

Tablo 21. Norm Kadro Durumu

Sıra No	Unvan- Branşı	Norm	Mevcut	İhtiyaç	Fazla
1	Müdür	1	1	0	0
3	Müdür Yardımcısı	1	1	0	0
4	Sınıf Öğretmenliği	8	7	1	0
5	İngilizce	1	1	0	0
6	Rehber Öğretmen	0	0	0	0
7	Din Kültürü	0	0	0	0
8	Özel Eğitim	0	0	0	0
10	TOPLAM	11	10	1	0

Tablo 22. Okulun Bina ve Alan Durumu

OKUL YERLEŞKESİNE İLİŞKİN BİLGİLER				
Okul Bölümleri		Özel Alanlar	Var	Yok
Okul Kat Sayısı	2	Çok Amaçlı Salon		X
Derslik Sayısı	8	Çok Amaçlı Saha		X
Derslik Alanları (m2)	390	Kütüphane		X
Kullanılan Derslik Sayısı	8	Bilgisayar Laboratuvarı		X
Şube Sayısı	8	Fen Laboratuvarı		X
İdari Odaların Alanı (m2)	26	İş Atölyesi		X
Öğretmenler Odası (m2)	15	Beceri Atölyesi		X
Okul Oturum Alanı (m2)	300	Pansiyon		X
Okul Bahçesi (Açık Alan)(m2)	2900			
Okul Kapalı Alanı(m2)	600			
Sanatsal, Bilimsel ve Sportif Amaçlı Toplam Alan (m2)	x			
Kantin (m2)	x			
Tuvalet Sayısı	8			
Diğer				



Ahlat Fatih İlkokulu 2024-2028 Stratejik Planı

2.8. Çevre Analizi (PESTLE)

PESTLE analizi; çevrenin büyük resmine bakılarak, okulu etkileyen ya da etkileyebilecek değişiklik ve eğilimlerin sınıflandırılması için kullanılan temel durum analizlerinden biridir. Okul üzerinde etkili olan veya olabilecek politik, ekonomik, sosyokültürel, teknolojik, yasal ve çevresel dış etkenlerin tespit edilmesidir. Tespit edilen PESTLE unsurları içerisinde gerçekleşmesi muhtemel olan hususlar ile bunların gerçekleşmesi durumunda okul için oluşturacağı potansiyel fırsatların ve tehditlerin ortaya konulması beklenmektedir. Bu analiz ile elde edilecek bulgular, GZFT analizinin “Fırsatlar” ve “Tehditler” bölümlerinin oluşturulmasına zemin teşkil ederek, “tespitler ve ihtiyaçlar”ın belirlenmesi ile stratejilerin geliştirilmesinde önemli bir rol oynayacaktır.

Söz konusu etkenlerin tespit edilmesinde PESTLE matrisinden faydalanılır.

Okul dış çevrede meydana gelebilecek değişiklikleri sürekli olarak izleyerek analiz etmek, ortaya çıkabilecek fırsat-tehditleri önceden tahmin edip gerekli önlemleri almak zorundadır.

Okul içi analizde, sağlıklı bir şekilde ortaya konan güçlü ve zayıf yönler, çevre analizi aşamasında elde edilecek fırsatlar ve tehditler ile birlikte değerlendirilerek en uygun stratejiler belirlenmelidir.



Ahlat Fatih İlkokulu 2024-2028 Stratejik Planı

Tablo 23. PESTLE Analiz Tablosu

Politik-Yasal Etkenler	Ekonomik Etkenler
<ul style="list-style-type: none">◆ Kalkınma Planı ve Orta Vadeli Program,◆ Bakanlık ,il ve ilçe stratejik planlarının incelenmesi,◆ Yasal yükümlülüklerin belirlenmesi,◆ Oluşturulması gereken kurul ve komisyonlar,◆ Okul çevresindeki politik durum.	<ul style="list-style-type: none">◆ Okulun bulunduğu çevrenin genel gelir durumu,◆ İş kapasitesi,◆ Okulun gelirini arttırıcı unsurlar,◆ Okulun giderlerini arttıran unsurlar,◆ Tasarruf sağlama imkânları,◆ İşsizlik durumu,◆ Mal-ürün ve hizmet satın alma imkânları,◆ Kullanılabilir bütçe
Sosyo Kültürel Etkenler	Teknolojik Etkenler
<ul style="list-style-type: none">◆ Kariyer beklentileri,◆ Ailelerin ve öğrencilerin bilinçlenmeleri,◆ Aile yapısındaki değişimler (geniş aileden çekirdek aileye geçiş, erken yaşta evlenme vb.),◆ Nüfus artışı,◆ Göç,◆ Nüfusun yaş gruplarına göre dağılımı,◆ Hayat beklentilerindeki değişimler (Hızlı para kazanma hırısı, lüks yaşama düşkünlük, kırsal alanda kentsel yaşam),◆ Beslenme alışkanlıkları,◆ Değerler, mesleki etik kuralları vb.	<ul style="list-style-type: none">◆ Okulun teknoloji kullanım durumu◆ e-Devlet uygulamaları,◆ Dijital Platformlar üzerinden uzaktan eğitim imkânları,◆ Okulun sahip olmadığı teknolojik araçlar◆ Personelin ve öğrencilerin teknoloji kullanım kapasiteleri,◆ Personelin ve öğrencilerin sahip olduğu teknolojik araçlar,◆ Teknoloji alanındaki gelişmeler◆ Teknolojinin eğitimde kullanımı
Çevresel Etkenler	
<ul style="list-style-type: none">◆ Hava ve su kirlenmesi,◆ Toprak yapısı,◆ Bitki örtüsü,◆ Doğal kaynakların korunması için yapılan çalışmalar,◆ Çevrede yoğunluk gösteren hastalıklar,◆ Doğal afetler (deprem kuşağında bulunma,Covid19,kene vakaları vb.)	



Ahlat Fatih İlkokulu 2024-2028 Stratejik Planı

2.9. GZFT (Güçlü, Zayıf, Fırsat, Tehdit) Analizi

Okulumuzun temel istatistiklerinde verilen okul künyesi, çalışan bilgileri, bina bilgileri, teknolojik kaynak bilgileri ve gelir gider bilgileri ile paydaş anketleri sonucunda ortaya çıkan sorun ve gelişime açık alanlar iç ve dış faktör olarak değerlendirilerek GZFT tablosunda belirtilmiştir. Dolayısıyla olguyu belirten istatistikler ile algıyı ölçen anketlerden çıkan sonuçlar tek bir analizde birleştirilmiştir.

Okulun güçlü ve zayıf yönleri donanım, malzeme, çalışan, iş yapma becerisi, kurumsal iletişim gibi çok çeşitli alanlarda kendisinden kaynaklı olan güçlülükleri ve zayıflıkları ifade etmektedir ve ayrımda temel olarak okul müdürü/müdürlüğü kapsamında bakılarak iç faktör ve dış faktör ayrımı yapılmıştır.

2.9.1. Güçlü ve Zayıf Yönler İçsel Faktörler

Güçlü Yönler	
Öğrenciler	<ul style="list-style-type: none">Okulumuzda eğitim-öğretim faaliyetlerini olumsuz yönde etkileyecek davranışların veya alışkanlıkların olmaması.Ciddi manada devamsızlık probleminin olmamasıÖğrenci takibinin kolay yapılabilmesi
Çalışanlar	<ul style="list-style-type: none">Genç, dinamik, yeniliğe, kendini geliştirmeye açık bir eğitim kadrosunun bulunması.Çalışanlarımızın ekip çalışmasına yatkın olması.Zümrelerin kendi içinde ve birbirleriyle uyumlu çalışmalarıÖğretmenlerimizin yeterli donanıma sahip olmaları
Veliler	<ul style="list-style-type: none">Okul-veli iletişiminin hızlı ve etkili olması
Bina ve Yerleşke	<ul style="list-style-type: none">Sınıf mevcutlarının ideal sayılara yakın olmasıSağlam yapılmış olması ve iyi ısınmasıYeterli bahçe alanına sahip olması
Donanım	<ul style="list-style-type: none">24 saat kamera kontrol sisteminin olmasıSınıflarda Etkileşimli Tahta ve internet bağlantısının olması
Bütçe	<ul style="list-style-type: none">Genel bütçeden okullara ödenek gönderilmesiPersonel maaşlarının düzenli ödenmesi
Yönetim Süreçleri	<ul style="list-style-type: none">Öğretmen – yönetici iletişimin iyi olmasıÇalışanlarımızın yeniliklere açık, görevleriyle ilgili her türlü hizmet içi eğitime katılmaya istekli olması.
İletişim Süreçleri	<ul style="list-style-type: none">Demokratik, şeffaf ve eleştiriye açık okul ortamının olmasıOkul yönetici ve öğretmenlerinin ihtiyaç duyduğunda İlçe Milli Eğitim Müdürlüğü yöneticilerine ulaşabilmesi



Ahlat Fatih İlkokulu 2024- 2028 Stratejik Planı

Zayıf Yönler

Zayıf Yönler	
Öğrenciler	<ul style="list-style-type: none">◆ Öğrencilerin hazır bulunuşluk düzeylerinin düşük olması◆ Öğrencilerin bir kısmının okula geç gelmesi◆ Öğrencilerin bir kısmında devamsızlık probleminin olması
Çalışanlar	<ul style="list-style-type: none">◆ Okulumuzda öğretmen sirkülasyonunun fazla olması◆ Ödül süreçlerinin yeterince geliştirilememesi◆ Öğretmenlerin saygınlığının toplumda azalması◆ Sosyal aktivitelerin yetersiz olması
Veliler	<ul style="list-style-type: none">◆ Toplantılara velilerin katılımının yetersiz olması◆ Ailelerin sosyo -ekonomik ve kültürel yapısından kaynaklanan nedenlerden dolayı aile eğitimlerinin istenen düzeyde olmaması◆ Ailelerin eğitim düzeylerinin düşüklüğü◆ Eğitim sürecine ailelerin istenen düzeyde dahil olmaması◆ Okul- aile birliğinin etkin çalıştırılmaması
Bina ve Yerleşke	<ul style="list-style-type: none">◆ Binanın eski olmasından dolayı bakım ve onarım masrafları◆ Göç nedeniyle okulun fiziki kapasitesinin ihtiyaca cevap vermemesi◆ Laboratuvar, kütüphane ve çok amaçlı salonun olmaması◆ Sportif faaliyetler için spor alanlarının olmayışı
Donanım	<ul style="list-style-type: none">◆ Donanım araç gereçlerinin güncel ihtiyaçlara cevap vermemesi◆ Fiber internet ağının olmayışı, ADSL nin yetersiz kalması
Bütçe	<ul style="list-style-type: none">◆ Gönderilen bütçenin yetersiz olması◆ Okul- aile birliği kaynakların yetersiz olması
Yönetim Süreçleri	<ul style="list-style-type: none">◆ Bölgemizden kaynaklı olumsuz hava şartları
İletişim Süreçleri	<ul style="list-style-type: none">◆ Okulun yeterince tanıtılmaması



Ahlat Fatih İlkokulu 2024-2028 Stratejik Planı

2.9.2. Fırsatlar ve Tehditler

Dışsal Faktörler

Fırsatlar

Politik	<ul style="list-style-type: none">◆ Eğitimde 2023 Vizyon Belgesi,◆ Ülkemizde;katılımcı,planlı,gelişimci,şeffaf ve performansa dayalı “stratejik yönetim” anlayışına geçme çabaları,◆ Çağın gerekleri doğrultusunda yenilenen ilk ve ortaöğretim müfredatı ,◆ Bakanlığımızca görevde yükselme ve kariyer basamakları vb. konulardaki geliştirilen politikalar,◆ 18 yaşından küçük herkesin (öğrencilerin) sosyal güvence kapsamına alınması,◆ Bakanlığımızın ücretsiz ders kitabı dağıtım uygulaması.
Ekonomik	<ul style="list-style-type: none">◆ Tarihi ‘İpek Yolu’ üzerinde bulunan ilimizin önemli bir geçiş güzergâhı noktasında bulunması◆ Komşu illerimizden Van ile su yolu taşımacılığı (feribot) olması,◆ Doğal kaynak ve Van Gölü gibi mevcut su kaynaklarına bağlı olarak balıkçılığın gelişme göstermesi ve kıyı turizmi noktasında gelişmeler görülmesi,◆ İlçemizde hayırsever iş adamlarının eğitim konusunda duyarlı olup, okul yapımı gibi eğitime birçok alanda maddi destekte bulunması,
Sosyolojik	<ul style="list-style-type: none">◆ Çalışanların Sosyo-kültürel faaliyetlere katılım isteklerinin olması◆ Okul-aile birliğinin eğitimimize olan desteği.◆ Eğitime verilen önem ve eğitim sürelerinin artması yönünde dünyada gelişen bilinç ve atılan adımlar
Teknolojik	<ul style="list-style-type: none">◆ Ülkemizde ve dünyadaki ekonomik ve teknolojik gelişmeler◆ Okul personeli ve öğrencilerimizin teknolojik gelişmelere açık olması.◆ E-devlet sisteminin gelişmesi,◆ Kitle iletişim araçları ve ulaşımda yeni teknolojilerin kullanılması,◆ Eğitimi kolaylaştıran eğitim araç-gereç ve teknolojik ekipmanların ucuzlaması dolayısı ile bunlara her öğrencinin ulaşımının yaygınlaşması,◆ Fatih Projesinin yaygınlaşması ve kullanılması,
Mevzuat-Yasal	<ul style="list-style-type: none">◆ Uluslararası çocuk haklarına yönelik yasal düzenlemelerin, kuralların geliştirilmesi,◆ İnsan hakları konusunda insanların her geçen gün bilinçlenmesi,◆ Tüm insanlık nezdinde eğitimin gereğine inanç, bilinç ve duyarlılığının artması,◆ Eğitimde fırsat eşitliğine yönelik alınan tedbirlerin artırılması hususundaki çabalar,◆ Psikolojik, sosyal ve hatta fiziksel şiddetin eğitim ve disiplin aracı olarak kullanılmasına son verilmesi,◆ Ailelerin kız çocuklarının eğitimi konusunda bilinçlenmesi,
Ekolojik	<ul style="list-style-type: none">◆ İlçemizin sanayi kenti olmamasından dolayı çevrenin en az düzeyde kirlenmesi,◆ Çevre duyarlılığı konusunda etkinlik ve programların ulusal ve yerel düzeyde kampanyalar vb. gibi alanlarda okullar düzeyinde uygulanması,◆ Gelişen teknoloji ile birlikte çevre ve insana daha duyarlı teknolojik ürünlerin kullanılması



Ahlat Fatih İlkokulu 2024-2028 Stratejik Planı

Tehditler

Politik	<ul style="list-style-type: none">◆ Eğitimde günümüzün ihtiyaçlarını karşılamak amacıyla geliştirilen yeni araç-gereç ve teknolojik donanım ihtiyaçlarının karşılanamaması,◆ Yerinden yönetim anlayışının hayata geçirilememesi,◆ Yerel yönetimlerin eğitimle ilgili arsa vb. planlamalara yeterli özeni göstermemesi
Ekonomik	<ul style="list-style-type: none">◆ Velilerin mevsimsel işlerde çalışması◆ Geleneksel yöntemlerle yapılan hayvancılığın geliştirilememesinden kaynaklı olumsuzlukların yaşanması,◆ İlçemizde küçük ölçekli üretim tesislerinin dışında orta ve büyük ölçekli sanayi kollarının olmaması,◆ Bilim ve teknolojiadaki ilerlemeler nedeniyle gelişen yeni meslek ve iş alanlarının ilçemize yansımalarının olmaması, bu gelişmelerin geriden takip edilmesi,◆ Eğitimde kullanılan ders araç gereçlerine dayalı giderlerin artması nedeniyle ailelerin ve eğitim kurumlarının bu ihtiyaçları karşılamada yetersiz kalması,
Sosyolojik	<ul style="list-style-type: none">◆ Nüfusun büyük bir çoğunluğunun iş sahaları yetersizliği nedeniyle işsiz olması,◆ İlçemizin kırsaldan göç alması nedeniyle değişen demografik özelliklerinin sosyal gelişim, şehir yaşamı vb. alanlarda sıkıntılar yaşanmasına yol açması,◆ İlçemizde sanayi tesislerinin olmamasından dolayı mesleki ve teknik eğitime olan ilginin düşük olması,◆ Kırsaldaki eğitim kurumları yetersizliği nedeni ile şehir merkezinde öğrenci yığılmalarının gerçekleşmesi
Teknolojik	<ul style="list-style-type: none">◆ Sürekli gelişen ve değişen teknolojileri takip etme zorunluluğundan doğan maddi kaynak sorunu,◆ Eğitimin yerel ihtiyaçları karşılama boyutunu aşip küresel bir boyut kazanması ve eğitim ortam ve süreçlerinin bu duruma uygun (yabancı dil vb.) hale getirilememesi,◆ E-ortamın güvenliğinin tam sağlanamaması,◆ Gelişen e-ortamın yersiz, kötüye kullanımları ve yeni gelişen siber suçlar,◆ Teknolojiyi kullanma bakımından yeterli kalifiyeli elemanların bulunmaması,◆ Teknolojinin yaygınlaşmasıyla sosyal iletişimin zayıflaması,◆ Teknolojiye bağlı sağlık sorunlarının sık görülmesi,◆ Teknolojinin zaman israfı olacak kadar fazla kullanılması,◆ Teknolojinin yeni iş alanlarına imkân tanırken bazı iş alanlarının sonunu getirmesi.
Mevzuat-Yasal	<p>Bazı bölgelerde geleneksel toplum yapısının baskınlığını koruması, Ebeveynlerin, çocukların eğitimine yönelik duyarlılıklarının aynı oranda olmaması, Günümüzün ihtiyaçlarına cevap vereceği kabul edilen "Gelişimsel Rehberlik" anlayışına uygun rehberlik hizmetlerinin nicel ve nitel yönden geliştirilememesi, Eğitim çalışanları ve eğitim paydaşlarında; evrensel değerlerle yerel değerlerin olumlu yönde ve etkili bir şekilde harmanlanıp ortak bir değere dönüştürülebilmesi.</p>
Ekolojik	<ol style="list-style-type: none">1- İlçemizde kış şartlarının ağır geçmesinden dolayı ulaşım, ısınma vb. alanlarda olumsuzlukların yaşanması,2- Doğalgazın olmaması nedeniyle fosil yakıtların kullanılması sonucu çevresel kirlenme ve buna bağlı olumsuzlukların yaşanması (hava kirliliği vb.),3- Uygun iklim koşullarının olmaması nedeni ile sebzeçilik ve meyvecilik gibi tarımsal faaliyetlerin ekonomik oranda yapılamaması,4- Orman alanlarının; yakacak ihtiyacı ve hayvansal yem ihtiyacı amacıyla tahrip edilmesi



Ahlat Fatih İlkokulu 2024-2028 Stratejik Planı

2.10. Tespit ve İhtiyaçların Belirlenmesi

Gelişim ve Sorun Alanları

Gelişim ve sorun alanları analizi ile GZFT analizi sonucunda ortaya çıkan sonuçların planın geleceğe yönelim bölümü ile ilişkilendirilmesi ve buradan hareketle hedef, gösterge ve eylemlerin belirlenmesi sağlanmaktadır.

Gelişim ve sorun alanları ayrımında eğitim ve öğretim faaliyetlerine ilişkin üç temel tema olan Eğitime Erişim, Eğitimde Kalite ve kurumsal Kapasite kullanılmıştır. Eğitime erişim, öğrencinin eğitim faaliyetine erişmesi ve tamamlamasına ilişkin süreçleri; Eğitimde kalite, öğrencinin akademik başarısı, sosyal ve bilişsel gelişimi ve istihdamı da dâhil olmak üzere eğitim ve öğretim sürecinin hayata hazırlama evresini; Kurumsal kapasite ise kurumsal yapı, kurum kültürü, donanım, bina gibi eğitim ve öğretim sürecine destek mahiyetinde olan kapasiteyi belirtmektedir.

Eğitime ve Öğretime Erişim ve Katılım	Eğitim ve Öğretimde Kalite	Kurumsal Kapasite
Okullaşma Oranı	Akademik Başarı	Kurumsal İletişim
Okula Devam/ Devamsızlık	Sosyal, Kültürel ve Fiziksel Gelişim	Kurumsal Yönetim
Okula Uyum, Oryantasyon	Sınıf Tekrarı	Bina ve Yerleşke
Özel Eğitime İhtiyaç Duyan Bireyler	İstihdam Edilebilirlik ve Yönlendirme	Donanım
Yabancı Öğrenciler	Öğretim Yöntemleri	Temizlik, Hijyen
Hayat boyu Öğrenme	Ders araç gereçleri	İş Güvenliği, Okul Güvenliği
		Taşıma ve servis



Ahlat Fatih İlkokulu 2024-2028 Stratejik Planı

Gelişim ve Sorun Alanlarımız

1.TEMA: EĞİTİME VE ÖĞRETİME ERİŞİM VE KATILIM

1	Özel eğitim ihtiyacı olan öğrencilerimize yönelik tedbirler almak
2	Okula uyum sorunları.
3	Devamsızlık problemi yaşayan öğrencilerimizin okula devamını sağlamak
4	Hayat boyu öğrenmeye katılım

2.TEMA: EĞİTİM VE ÖĞRETİMDE KALİTE

1	Öğretmenlere yönelik hizmet içi eğitimler
2	Eğitim öğretim sürecinde sanatsal, sportif ve kültürel faaliyetler
3	Ders araç ve gereçleri.
4	Okuma kültürü
5	Öğretmen yeterlilikleri (Branş öğretmenlerin görevlendirilmesi.)
6	Öğrenci başarısının düşük olması

3.TEMA: KURUMSAL KAPASİTE

1	Okulun fiziki kapasitesinin yetersizliği
2	Okulun sosyal, kültürel, sanatsal ve sportif faaliyet alanlarının yetersizliği
3	Eğitim ve sosyal hizmet ortamlarının kalitesinin artırılması
4	Donatım eksiklerinin giderilmesi
5	Okullardaki fiziki durumun özel eğitime gereksinim duyan öğrencilere uygunluğu
6	Okul Kütüphanesinin olmaması ve bilişim teknolojisi donatım eksikliği



3.

GELECEĞE BAKIŞ



3.1. MİSYONUMUZ

Türk Milli Eğitiminin temel amaçlarına uygun hareket eden, insan haklarına, evrensel, milli ve manevi değerlere saygıyı ilke edinen, öğrenci merkezli bir eğitim anlayışını benimseyerek topluma hizmet eden bir kurum olmaktır.

3.2. VİZYONUMUZ

Türkiye Yüzyılı'na uygun girişimci, yenilikçi, özgüvenli, ruhen ve bedenen sağlıklı öğrenciler yetiştirmektir.



Ahlat Fatih İlkokulu 2024-2028 Stratejik Planı

3.3. TEMEL DEĞERLERİMİZ

Her yerde ve her zaman eğitim esastır.

Eğitim faaliyetlerimizde millî ve manevi değerlerimizi temel alarak çalışmalarımızı bu temel üzerine inşa etmeyi ahlaki bir gereklilik olarak görürüz.

Kültürel gelişimi sağlamayı ve geleceğe aktarmayı öncelikli vazife sayarız.

Amacımız verimli, etkin ve kaliteli hizmet sunmaktır.

Hizmet üretiminde şeffaflık ve güvenilirlik esastır.

Planlı çalışır ve gerçekçi hareket ederiz.

Bilgiyi paylaşmayı esas alırız.

Teknolojik gelişmeleri izler ve kuruma adapte ederiz.

Ülkemizin ve ilimizin geleceğine önem verir ve bu konuda kendimizi sorumlu hissederiz.

Kurum içi ve kurum dışı iletişim kanallarınının açık tutulmasını esas alırız.

Çalışanlarımıza ve hizmetten yararlananlara saygı duyar, onların memnuniyetini esas alırız.

Geniş katılımlı ekip çalışması ile işbirliğini tercih ederiz.



Ahlat Fatih İlkokulu 2024-2028 Stratejik Planı

4. AMAÇ, HEDEF VE STRATEJİLERİN BELİRLENMESİ





Ahlat Fatih İlkokulu 2024-2028 Stratejik Planı

4.1. Amaçlar

4.2. Hedefler

STRATEJİK PLAN TEMA-AMAÇ-HEDEF TABLOSU

TEMA	EĞİTİM VE ÖĞRETİME ERİŞİM VE KATILIM
AMAÇ 1	Öğrencilerin eğitim öğretime etkin katılımlarıyla donanımlı olarak bir üst öğrenime geçişleri sağlanacaktır.
HEDEF 1.1	Öğrenme kayıpları önleyici çalışmalar yapılarak azaltılacaktır.

TEMA	EĞİTİM VE ÖĞRETİMDE KALİTE
AMAÇ 2	Öğrencilere medeniyetimizin ve insanlığın ortak değerleriyle çağın çağın gereklerine uygun bilgi, beceri, tutum ve davranışlar kazandırılacaktır.
HEDEF 2.1	Öğrencilere evrensel değerler , sağlıklı yaşam ve çevre bilinci duyarlılığı kazandırılacaktır.

TEMA	KURUMSAL KAPASİTE
AMAÇ 3	Eğitim ortamlarının fiziki imkanları geliştirilecektir.
HEDEF 3.1	Temel eğitimde okulların niteliğini arttıracak uygulama ve çalışmalara yer verilecektir.

TEMA	EĞİTİM VE ÖĞRETİMDE KALİTE
AMAÇ 4	Temel eğitimde öğrencilerin kaliteli eğitime erişimleri fırsat eşitliği temelinde arttırılarak bilişsel, duyuşsal ve fiziksel olarak çok yönlü gelişimleri sağlanacak ve temel hayat becerilerini edinmiş öğrenciler yetiştirilecektir.
HEDEF 4.1	Öğrencilerin bilimsel, kültürel, sanatsal, sportif ve toplum hizmeti alanlarında ders dışı etkinliklere katılım oranı arttırılacaktır.



Ahlat Fatih İlkokulu 2024-2028 Stratejik Planı

4.3. Performans Göstergeleri

4.4. Stratejilerin Belirlenmesi

TEMA:	EĞİTİM VE ÖĞRETİME ERİŞİM VE KATILIM									
STRATEJİK AMAÇ 1.	Öğrencilerin eğitim öğretime etkin katılımlarıyla donanımlı olarak bir üst öğrenime geçişi sağlanacaktır.									
Hedef 1.1.	Öğrenme kayıpları önleyici çalışmalar yapılarak azaltılacaktır.									
PG NO	Performans Göstergeleri	Hedef Etkisi (%)	Başlangıç Değeri	2024	2025	2026	2027	2028	İzleme Sıklığı	Rapor Sıklığı
PG 1.1	İlkokullarda Yetiştirme Programına (İYEP) dâhil olan öğrencilerin Türkçe dersi kazanımlarına ulaşma oranı (%)	30	%50	%55	%60	%65	%70	%80	6 Ay	12 Ay
PG 1.2	İlkokullarda Yetiştirme Programına dâhil olan öğrencilerin matematik dersi kazanımlarına ulaşma oranı (%)	30	%50	%55	%60	%65	%70	%80	6 Ay	12 Ay
PG 1.3	20 gün ve üzeri özürsüz devamsızlık yapan öğrenci oranı (%)	20	%10	%7	%5	%3	%2	%1	6 Ay	12 Ay
PG 1.4	20 gün ve üzeri özürsüz devamsızlık yapan öğrenci oranı (%)	20	%1	%3	%3	%3	%2	%1	6 Ay	12 Ay
Koordinatör Birim	Okul Müdürü, Müdür Yardımcısı									
İşbirliği Yapılacak Birim(ler)	Sınıf Öğretmenleri, Veliler									
Riskler	Öğrencilerin kursa devam etme konusunda devamsızlık yapmaları, Velilerin yeterli bilgi sahibi olmadıkları için bu tür kurslara karşı ön yargılı olmaları. Dağınık yerleşim ve olumsuz hava koşulları nedeniyle devamsızlık probleminin olması									
Stratejiler	S.1. Öğrencilerin Türkçe dersindeki eksikleri tespit edilerek İYEP aracılığıyla akademik yeterliklerinin artırılması sağlanacaktır. S.2 Öğrencilerin matematik derslerindeki eksikleri tespit edilerek İYEP aracılığıyla akademik yeterliklerinin artırılması sağlanacaktır. S.3 Dijital platformlar aracılığıyla öğrencilerin tamamlayıcı ve destekleyici eğitim almaları sağlanacaktır. S.4 İYEP'in ders içeriklerine katkı sağlayacak etkinlik, okuma vb aktivitelerin zenginleştirilmesi sağlanacaktır. S.5 İYEP içerikleri öğrencinin hazır bulunuşluk seviyesi dikkate alınarak hazırlanacaktır. S.6 Öğrencilerin devamsızlık nedenleri tespit edilerek devamsızlığa neden olan etmenler giderilecektir.									
Maliyet Tahmini	184,939									
Tespitler	İyep ve destek eğitim de dijital platformlar yerine yazılı ve görsel materyallerin daha çok kullanılması.									
İhtiyaçlar	İyep öğrenci belirleme ve ölçme araçları, Öğrenci ders kitapları									



Ahlat Fatih İlkokulu 2024-2028 Stratejik Planı

TEMA:	EĞİTİM VE ÖĞRETİMDE KALİTE									
STRATEJİK AMAÇ 2.	Öğrencilere medeniyetimizin ve insanlığın ortak değerleriyle çağın çağın gereklerine uygun bilgi, beceri, tutum ve davranışlar kazandırılacaktır.									
Hedef 2.1.	Öğrencilere evrensel değerler , sağlıklı yaşam ve çevre bilinci duyarlılığı kazandırılacaktır.									
PG NO	Performans Göstergeleri	Hedefe Etkisi (%)	Başlangıç Değeri	2024	2025	2026	2027	2028	İzleme Sıklığı	Rapor Sıklığı
PG 2.1	Öğrenci başına okunan kitap sayısı	15	22	25	30	35	40	50	6 Ay	12 Ay
PG 2.2	Sağlıklı ve dengeli beslenme ile ilgili verilen eğitim sayısı	15	0	1	2	3	4	4	6 Ay	12 Ay
PG 2.3	Sağlıklı ve dengeli beslenme ile ilgili verilen eğitime katılan öğrenci sayısı	15	0	60	120	180	240	240	6 Ay	12 Ay
PG 2.4	Çevre bilincinin artırılmasına yönelik verilen eğitim sayısı	10	1	1	2	3	4	4	6 Ay	12 Ay
PG 2.5	Çevre bilincinin artırılmasına yönelik verilen eğitimlere katılan öğrenci sayısı	15	38	80	140	200	240	240	6 Ay	12 Ay
PG 2.6	Nezaket kurallarına yönelik yapılan etkinlik sayısı	15	0	1	2	3	4	4	6 Ay	12 Ay
PG 2.7	Nezaket kurallarına yönelik yapılan etkinliklere katılan öğrenci sayısı	15	0	60	120	180	240	240	6 Ay	12 Ay
Koordinatör Birim	Okul müdürü, Müdür yardımcısı, Sınıf öğretmenleri,									
İşbirliği Yapılacak Birim(ler)	İlçe Sağlık Birimleri, Belediyeler, İl ve İlçe Milli Eğitim Müdürlükleri									
Riskler	Öğrencilere aile de kitap okuma ve sağlıklı beslenme konusunda yeterince rol model olacak kişilerin olmaması. Yeterli eğitimlerin sağlanamaması									
Stratejiler	S1 Okul kütüphanesi zenginleştirilecek, öğrencilerin kütüphaneden yararlanması sağlanacaktır. S2 Türkçe dersinde ders saatinin bir bölümü okumaya ayrılacak ve okul müdürlüğünce planlanan zamanlarda okuma etkinlikleri düzenlenecektir. S3 Serbest etkinlikler saati, öğrencilerin sanatsal, sportif ve kültürel faaliyetlere katılım sağlayacağı şekilde düzenlenecektir. S4 Öğrencilere sağlıklı ve dengeli beslenmelerine yönelik bilgilendirme eğitimleri ve etkinlikler yapılacaktır. S5 Öğrencilerin çevre bilincinin artırılmasına yönelik etkinlikler yapılacaktır. S6 Öğrencilere, nezaket ve görgü kuralları konusunda eğitimler verilerek konuya ilişkin etkinlikler düzenlenecektir.									
Maliyet Tahmini	92,365									
Tespitler	Yapılan eğitimlere velilerin katılım oranının az olması. Verilen eğitimlerin sadece okulda kalması günlük hayatta uygulanması için velilerin yeterli desteği sağlamaması.									
İhtiyaçlar	Eğitimler için diğer kurumlarla iş birliklerinin yapılması Bilgilendirme için afiş, broşür gibi materyallerin sağlanması									



Ahlat Fatih İlkokulu 2024-2028 Stratejik Planı

TEMA:	KURUMSAL KAPASİTE									
STRATEJİK AMAÇ 3.	Eğitim ortamlarının fiziki imkanları geliştirilecektir.									
Hedef 3.1.	Temel eğitimde okulların niteliğini arttıracak uygulama ve çalışmalara yer verilecektir.									
PG NO	Performans Göstergeleri	Hedefe Etkisi (%)	Başlangıç Değeri	2024	2025	2026	2027	2028	İzleme Sıklığı	Rapor Sıklığı
PG 3.1	İyileştirilen fiziki mekân (derslikler, spor salonu, kütüphaneler, atölyeler vb.) sayısı.	100	%50	%50	%55	%60	%70	%75	6 Ay	12 Ay
Koordinatör Birim	Okul Müdürü									
İşbirliği Yapılacak Birim(ler)	Belediyeler, Kamu idareleri									
Riskler	Belirlenen eksiklikler için yeterli bütçenin olmaması Yapılacak fiziki mekanlar için okullarda yeterli alanın olmaması									
Stratejiler	S1 Fiziki mekânların iyileştirilmesi için kamu idareleri, belediyeler ve işverenlerle iş birlikleri yapılacaktır. S2 Atölye ve laboratuvarların iyileştirilmesi için sektör ile iş birlikleri yapılacaktır.									
Maliyet Tahmini	277,424									
Tespitler	İş birliği yapılacak birimlerden olumlu geri dönüşlerin olmaması Maaliyet konusunda yeterli parasal kaynakların olmaması									
İhityaçlar	Fiziki mekan için yeterli alanların oluşturulması Oluşturulacak alanlar için malzeme desteği									



Ahlat Fatih İlkokulu 2024-2028 Stratejik Planı

TEMA:	EĞİTİM VE ÖĞRETİMDE KALİTE									
STRATEJİK AMAÇ 4.	Temel eğitimde öğrencilerin kaliteli eğitime erişimleri fırsat eşitliği temelinde artırılarak bilişsel, duyuşsal ve fiziksel olarak çok yönlü gelişimleri sağlanacak ve temel hayat becerilerini edinmiş öğrenciler yetiştirilecektir.									
Hedef 4.1.	Öğrencilerin bilimsel, kültürel, sanatsal, sportif ve toplum hizmeti alanlarında ders dışı etkinliklere katılım oranı arttırılacaktır.									
PG NO	Performans Göstergeleri	Hedefe Etkisi (%)	Başlangıç Değeri	2024	2025	2026	2027	2028	İzleme Sıklığı	Rapor Sıklığı
PG 1.1	Okulda bir eğitim ve öğretim döneminde bilimsel, kültürel, sanatsal ve sportif alanlarda en az bir faaliyete katılan öğrenci oranı (%)	20	%10	%12	%16	%19	%21	%24	6 Ay	12 Ay
PG 1.2	Bir eğitim ve öğretim yılında en az iki sosyal sorumluluk ve toplum hizmeti çalışmalarına katılan öğrenci oranı (%)	20	%2	%5	%10	%15	%20	%25	6 Ay	12 Ay
PG 1.2	Bir eğitim ve öğretim yılında yerel, ulusal ve uluslararası proje, yarışma vb. etkinliklere katılan öğrenci oranı (%)	20	%2	%5	%10	%12	%15	%18	6 Ay	12 Ay
PG 1.3	Okulda bir eğitim ve öğretim yılında geleneksel çocuk oyunları alt başlığında en az bir faaliyete katılan öğrenci oranı (%)	20	%3	%7	%10	%14	%16	%20	6 Ay	12 Ay
PG .4	Okulda bir eğitim ve öğretim yılında geleneksel çocuk oyunlarına yönelik olarak düzenlenen alan/meکان sayısı.	20	1	2	3	4	5	6	6 Ay	12 Ay
Koordinatör Birim	Okul müdürü, Müdür yardımcısı, Sınıf Öğretmenleri									
İşbirliği Yapılacak Birim(ler)	Gençlik ve Spor Bakanlığı, İlçe Millî Eğitim									
Riskler	<ul style="list-style-type: none">- Okul dışı imkânların oluşturulmasında ilgili kurum ve kuruluşların yeterli desteği göstermemesi,- Yaz dönemlerinde bölgesel değişim programlarına yeterli talep olmaması,- Öğrencilerin sosyal girişimcilik konusundaki isteksizliği,- Okullara kaynak aktarılmasında kullanılacak kriterlerin belirsiz olması,									
Stratejiler	<p>S1 Her bir öğrencinin bir kulüp faaliyetinde aktif olarak yer alması sağlanarak kulüp faaliyetlerinin etkinliği arttırılacaktır.</p> <p>S2 Öğrencilerin seviyelerine uygun olarak toplumsal sorunların çözümüne katkı sağlamak ve farkındalık oluşturmak amacıyla afet ve acil durum, çevre, eğitim, spor, kültür ve turizm, sağlık ve sosyal hizmetler alanlarında toplum hizmeti faaliyetlerine katılımları arttırılacaktır.</p> <p>S3 Okul bünyesinde yarışmalar düzenlenecektir.</p> <p>S4 Diğer kurum ve kuruluşlarla iş birliği içerisinde yürütülen bilimsel, sosyal, kültürel, sanatsal ve sportif alanlardaki faaliyetler arttırılacaktır.</p> <p>S5 Okul bahçeleri çocukların geleneksel oyunlarla vakit geçirmelerini sağlayacak ve gelişimlerini destekleyecek şekilde etkin olarak kullanılacaktır.</p> <p>S6 Okul bünyesinde etkinlikler düzenlenecektir.</p> <p>S7 Öğrencilerin yerel, ulusal ve uluslararası proje ve yarışmalara katılmaları teşvik edilecektir.</p> <p>S8 E-okul sisteminde bulunan sosyal etkinlik modülünde gerçekleştirilen etkinlikler işlenecektir.</p> <p>S9 Okul bahçeleri geleneksel çocuk oyunlarına yönelik düzenlenecektir.</p> <p>S10 Öğrenci seviyesi ve öğretim programı kazanımlarına uygun olarak geleneksel çocuk oyunları ders içi etkinliklerde kullanılacaktır.</p> <p>S11 Eğitim- öğretim yılı içerisinde okullarda geleneksel çocuk oyunları şenliği yapılacaktır.</p>									
Maliyet Tahmini	267,041									
Tespitler	<ul style="list-style-type: none">- İlgili kurum ve kuruluşlarla iş birliği çalışmaları,- Okul bahçelerinin öğrencilerin çok yönlü gelişimini destekleyecek şekilde tasarlanması ve dersler ile ders dışı etkinliklerin kültürel kazanımlarla desteklenmesi,- Okul ve mahalle spor kulüpleri ile bölgesel değişim programları ve şartları elverişsiz okulların öğrenci ve öğretmenlerinin desteklenmesi için finansman sağlanması,- Okullar arası farklılıkları tespit etmek ve kaynakları adaletli bir şekilde paylaştırmak için sistem kurulması,- Hedeflenen başarıyı gösteremeyen öğrencilerin desteklenmesine yönelik mekanizmaların oluşturulması.									
İhtiyaçlar	Okul bahçelerindeki oyun alanlarını düzenleme çalışmalarının yapılması. İlgili kurumlarla iş birliği çalışmalarının yapılması.									



Ahlat Fatih İlkokulu 2024- 2028 Stratejik Planı

4.5. Maliyetlendirme

Okulumuzun 2024-2028 Stratejik Planı'nın maliyetlendirilmesi sürecindeki temel gaye, stratejik amaç, hedef ve eylemlerin gerektirdiği maliyetlerin ortaya konulması suretiyle politika tercihlerinin ve karar alma sürecinin rasyonelleştirilmesine katkıda bulunmaktır. Bu sayede, stratejik plan ile bütçe arasındaki bağlantı güçlendirilecek ve harcamaların önceliklendirilme süreci iyileştirilecektir.

Bu temel gayeden hareketle planın tahmini maliyetlendirilmesi şu şekilde yapılmıştır:

- ◆ Hedeflere ilişkin eylemler durum analizi çalışmaları sonuçlarından tespit edilmiştir,
- ◆ Eylemlere ilişkin tahmini maliyetler belirlenmiştir,
- ◆ Eylem maliyetlerinden hareketle hedef maliyetleri belirlenmiştir,
- ◆ Hedef maliyetlerinden yola çıkılarak amaç maliyetleri belirlenmiş ve amaç maliyetlerinden de stratejik plan maliyeti belirlenmiştir.

Müdürlüğümüz stratejik planında 4 hedef bulunmaktadır. Söz konusu hedeflere ilişkin bütçe dağılımları 5 yıllık olarak alttaki tabloda belirtilmiştir. Tabloda görüldüğü üzere beş yıllık maliyetlendirme sonucunda Müdürlüğümüzün tahmini olarak 821.769 TL'lik bir harcama yapacağı düşünülmektedir. Plan dönemi amaç maliyetlerine ilişkin alttaki tabloda ayrıntılı bilgiye yer verilmiştir.

Tablo 24: Tahmini Maliyet Tablosu

Amaç ve Hedef No	2024	2025	2026	2027	2028	Beş Yıllık Toplam
AMAÇ 1	20,451	26,586	34,562	44,930	58,410	184,939
Hedef 1	20,451	26,589	34,562	44,930	58,410	184,939
AMAÇ 2	10,214	13,278	17,261	22,440	29,172	92,365
Hedef 2	10,214	13,278	17,261	22,440	29,172	92,365
AMAÇ 3	30,678	39,881	51,845	67,400	87,620	277,424
Hedef 3	30,678	39,881	51,845	67,400	87,620	277,424
AMAÇ 4	29,530	38,389	49,905	64,877	84,340	267,041
Hedef 4	29,530	38,389	49,905	64,877	84,340	267,041
AMAÇ TOPLAM	90,873	118,134	153,573	199,647	259,542	821,769



5. İZLEME VE DEĞERLENDİRME





Ahlat Fatih İlkokulu 2024-2028 Stratejik Planı

A. İZLEME VE DEĞERLENDİRME:

İzleme, stratejik plan uygulamasının sistematik olarak takip edilmesi ve raporlanmasıdır. Değerlendirme ise uygulama sonuçlarının amaç ve hedeflere kıyasla ölçülmesi ile söz konusu amaç ile hedeflerin tutarlılık ve uygunluğunun analizi olarak tanımlanmaktadır. Stratejik planda ortaya konulan hedeflere ilişkin olarak yıllık iş planlarının oluşturulması ve hedeflere ilişkin somut göstergelerin geliştirilmesi önem arz etmektedir. Diğer taraftan, stratejik planın gerçekleştirilmesinde etkili bir izleme ve değerlendirme sisteminin kurulması temel kritik başarı faktörü olarak görünmektedir. 5018 sayılı kanun çerçevesinde hazırlanan yıllık raporların yanı sıra yıl içindeki uygulamaların takibine imkan tanıyacak belirli periyotları içeren raporlama ile uygulamaların izlenmesi ve gerekli değerlendirmelerin yapılarak faaliyetlerin sürekli olarak iyileştirilmesinin sağlanması öngörülmektedir.

Fatih İlkokulu Müdürlüğü 2024-2028 Stratejik Planı İzleme ve Değerlendirme Modeli'nin çerçevesini;

1. 2024-2028 Stratejik Planı ve performans programlarında yer alan performans göstergelerinin gerçekleşme durumlarının tespit edilmesi,
2. Performans göstergelerinin gerçekleşme durumlarının hedeflerle kıyaslanması,
3. Sonuçların raporlanması ve paydaşlarla paylaşımı,
4. Gerekli tedbirlerin alınması süreçleri oluşturmaktadır.

Müdürlüğümüz 2024-2028 Stratejik Planında yer alan performans göstergelerinin gerçekleşme durumlarının tespiti yılda iki kez yapılacaktır. Yılın ilk altı aylık dönemini kapsayan birinci izleme kapsamında, Müdürlüğümüz strateji geliştirme birimi tarafından performans programlarında yer alan performans göstergelerinin gerçekleşme durumları tespit edilecektir. Göstergelerin gerçekleşme durumları hakkında hazırlanan rapor üst yöneticiye sunulacak ve böylelikle göstergelerdeki yıllık hedeflere ulaşılmasını sağlamak üzere gerekli görülebilecek tedbirlerin alınması sağlanacaktır.

Yılın tamamını kapsayan ikinci izleme dâhilinde; Müdürlüğümüz strateji geliştirme birimi tarafından performans programlarında yer alan performans göstergelerinin yılsonu gerçekleşme durumları tespit edilecektir. Yılsonu gerçekleşme durumları, varsa göstergelerden sapmalar ve bunların nedenleri üst yönetici başkanlığında birim yöneticilerince değerlendirilerek gerekli tedbirlerin alınması sağlanacaktır.



Ahlat Fatih İlkokulu 2024-2028 Stratejik Planı

İzleme ve Değerlendirme Modeli



Stratejik Plan İzleme Değerlendirme Süreci

İzleme Değerlendirme Dönemi	Gerçekleştirilme Zamanı	İzleme Değerlendirme Dönemi Süreç Açıklaması	Zaman Kapsamı
Birinci İzleme Değerlendirme Dönemi	Her Yılın Temmuz Ayı İçerisinde	- Performans göstergelerinin 6 aylık gerçekleştirme durumlarına ilişkin verilerin toplanması ve konsolide edilmesi. - Göstergelerin gerçekleştirme durumları hakkında hazırlanan raporun üst yöneticiye sunulması	Ocak Temmuz Dönemi
İkinci İzleme Değerlendirme Dönemi	İzleyen Yılın Şubat Ayı Sonuna Kadar	- Performans programlarında yer alan performans göstergelerinin yıllık gerçekleştirme durumlarına ilişkin verilerin toplanması ve konsolide edilmesi. - Yılsonu gerçekleştirmelerinin, gösterge hedeflerinden sapmaların ve sapma nedenlerinin değerlendirilerek gerekli tedbirlerin alınması	Tüm Yıl



T.C.
AHLAT KAYMAKAMLIĞI
İlçe Milli Eğitim Müdürlüğü

100
Ek-1

Sayı : E-57081204-602.04-112042625
Konu : 2024-2028 İlçe Milli Eğitim Okul ve
Kurumların Stratejik Plan

20.08.2024

KAYMAKAMLIK MAKAMINA

İlçemiz 2024-2028 dönemini kapsayan okullarımızın ve kurumlarımızın Stratejik Planları hazırlanarak müdürlüğümüze gönderilmiş olup; komisyonumuz tarafından incelenerek uygun görülmüştür.

Makamlarımızca da uygun görülmesi halinde olurlarınıza arz ederim.

Rafet AKGÜN
İlçe Milli Eğitim Müdürü

OLUR
Batuhan BİNGÖL
Kaymakam

Bu belge, güvenli elektronik imza ile imzalanmıştır.
Doğrulama Kodu: BDD4727D-96E1-47E3-838E-B460251D192D

Doğrulama Adresi: <https://www.turkiye.gov.tr/meb-ebys>

ahlat/bitlis
Kep Adresi: meb@hs01.kep.tr

Bilgi için: Fahri DEĞNEK

Şef

